



EĞİL (GÊL; EGLÊ)
ANTİK BİR KENT
(Açık Hava Müzesi)

Hazırlayanlar:
Av. Neymetullah GÜNDÜZ
G. Seyyit CENGİZ

1. COĞRAFİ KONUM

Eğil, Diyarbakır iline bağlı bir ilçedir. Diyarbakır il merkezinin 52 Km kuzeyinde Dicle Nehrine hâkim bir tepede kurulu bir yerleşim yeridir. İlçenin eski merkezi aynı adı taşıyan tarihi kalenin etrafından iken sonraki yıllarda kaleden batıya doğru kaymış, kaleye göre nispeten daha düz bir araziye yayılmıştır.

İlçe merkezi 4 mahalleden oluşuyor. Gündoğuran (Çepan) Mahallesi, Yenişehir (Cirittepe) Mahallesi, Kale (Dız) Mahallesi, Dere Mahallesi. İlçenin Tekke (Çarıkören) adlı mahallesi ile Hacıyan, Bostankasr adlı mezarları 1995 yılından beri su tutmaya başlayan Dicle Baraj Gölü'nün suları altında kalmıştır. İlçenin 24 köyü ve 20 mezarası vardır. 2007 yılı adrese dayalı nüfus sayımı ve kayıt veri tabanına göre ilçe merkezinin nüfusu 6.122 kişi, köy ve mezaralarının toplam nüfusu 17.486 kişi olmak üzere ilçenin toplam nüfusu 23.608 kişidir. İlçenin toplam yüzölçümü 450 km²'dir. İlçenin toplam yüzölçümünün takriben % 65'i dağlık ve engebeli araziden meydana gelmiştir. % 35 ise düz arazi ve ovadır. İlçenin dağlık alanının hâkim bitki örtüsü baltalık meşedir.

İlçenin kuzeyinde Mervan (Güneydoğu Toroslar, Akdağ civarları) Dağlarından doğan Dicle Nehri; Maden-Koşkar, Gızık, Sora çaylarının Dicle ilçesinin batısında, Lice ilçesinin arkasından doğan Bırkleyn, Akdağ'dan doğan Merva (Mêrvan) ve Berik Çaylarının Dicle ilçesinin doğusunda birleşerek önce iki ırmak haline gelmekte, sonra bu iki ırmak Eğil ilçe merkezinin 2 km güneyinde Amîni Kalesi'nin bulunduğu noktada birleşerek nehir halini almaktadır. Bir bakıma Eğil'in Dicle Nehri'nin doğduğu bölgenin yakın güneyinde yer aldığı söylenebilir. Nehrin Dicle ilçesinin batısında birleşen kolu Eğil ilçe merkezinin kuzey ve kuzeydoğusunda dar bir kanyon içinde akmaktadır. İlçe merkezinin 2 km güneyinde Dicle Barajı'nın yapımı nedeniyle şu anda bu dar kanyon baraj gölü haline gelmiştir.

İlçenin kuzeyinde Dicle ilçesi, doğusunda Hani ilçesi, batısında Ergani ilçesi, güneyinde Diyarbakır il merkezi bulunmaktadır. İlçenin başlıca geçim kaynağı hayvancılık ve bağcılıktır.

2. "EĞİL" ADININ ANLAMI

"Eğil", tarih boyunca bölgede yaşayan kavimlerce çeşitli adlarla anılmıştır. Hitit kaynaklarında Eğil'in eski adı "Angl" olarak geçmektedir. Bu ad, bölgede yaşayan "GELİLER" adıyla ilişkilendirilmektedir. Angl kalesi ve kenti M.Ö. 14. Yüzyılda bu kayıtlarda "Ingalawa" adıyla geçmektedir. Grek ve Roma kayıtlarında da "Angl", "İngelene" adıyla bilinmektedir. Mısır yazıtlarında da bu adla anılmaktadır. Bu kaynaklarda Eğil'in Angel-tun adlı bir devletin merkezi olduğu belirtilmektedir.

M.Ö. 6. Yüzyıla ait Süryanice bir kaynakta Angl Kalesi ve kenti Asuryalı Sanherib (Sennacherib)'in kenti olarak anılır. Bu kentte bulunan Asur krallarından birine ait yazıtın (Tevratta da adı geçen ve bilinen) Sennacherib'e atfedildiğini yazar.

Bazı kaynaklarda Angl adının Ermenistan'ın Pagan dönemi tanrılarından biri ve Sümer-Akad tanrısı Nergal'in Ermenice karşılığı olduğu da iddia edilmektedir.

Başka kaynaklarda Eğil adı İnglen, İngelene; Eğil Bölgesinin merkezi ise Angel, Angl, İggel, Aggilene, Gêl ve Eglê olarak geçmektedir.

Kürt Tarihçi Şerefhan "Şerefname" adlı eserinde "... Eğil, eğik bir kemer üzerine kurulmuş sağlam bir kaledir ve o kadar yüksektir ki ona bakan herkese korku ve vehim hakim olur. Halkın ağızında ve dilinde dolaşan söylentiye göre Allah'ın evliyalarından biri oradan geçerken o kemere işaret edip Türkçe olarak 'Eğil' demiş, bunun üzerine kemer Allah'ın izniyle eğilmiş ve eğik durumu almıştır. Bu nedenle de ilçe Eğil adını almıştır..." der.

Evliya Çelebi Seyahatnamesinde Eğil'in adının "Gêl" olduğunu yazmaktadır.

Bu kaynakları çoğaltmak mümkündür. Ancak genel olarak Eğil'in tarih boyunca;

1-Aşispalis (Asurca)

2-Waleraseko (Ermenice)⁽¹⁾

3-Encil, Engilene, Angl (Süryanice)

4-Eagle (Rumca)

5-Gêl; Eglê (Kürtçe)

6-Eğil (Türkçe)

Adları ile anıldığı tarihi belgelerle sabittir.

Eğil'in kurulduğu ilk yerleşim alanı bir kalenin etrafı ve vadinin yamacıdır. Kürtçede bu tür coğrafi yer şekillerine "Gelî (Vadi)" denmektedir. Bu özelliği nedeniyle de Kürtçedeki "Gêl" adının bu kelimedenden gelmiş olabileceği de iddia edilebilir. Ya da "Gêl" adının Kürtçedeki "Gel (Halk)" sözcüğünden de türemiş olduğu söylenebilir. Her halükarda bu konudaki yorumları okuyucuya bırakmak daha doğru olur.

3. TARİHTEKİ EĞİL

Eğil tarihi ile ilgili arşiv ve belgeler çok dağınık ve yetersizdir. Çoğu dönemler için de hiçbir vesikaya rastlanılmamaktadır. Bunun için biz bu çalışmayı yaparken klasik alıntı ve referans tekniklerine dayandık.

3.1. Tarih Öncesi Çağlarda "Eğil"

Diyarbakır ve çevresinde, dolayısıyla Eğil ve çevresinde Orta Paleolitik Çağ'da (M.Ö. 20.000-15.000) açık hava yerleşmelerinin olduğu 1946 yılında bu bölgede yapılan kazılardan anlaşılmaktadır. Daha sonraki bazı dönemlerde insanların daha çok mağaralarda kaldıkları ve birçok aletler kullandıkları tespit edilmiştir. Ayrıca bu çağlarda toplayıcılık ve avcılığın yegâne geçim kaynağı olduğu da bilinmektedir. Eğil ve çevresinde sayıları binlerle ifade edilebilecek çoğunlukta doğal ve yapay mağara vardır. Birçoğu Orta Taş Çağı'ndan kalma bu mağaraların bir kısmı barınak olarak, bir kısmı da anıt mezar olarak kullanılmıştır. Ancak bu konuda yeterince araştırmalar yapılmadığı için konu hakkında kesin ifadeler kullanmaktan kaçınmak gerekir.

3.2. Asur-Urartu Döneminde "Eğil"

Kendisi de aslen Eğilli olan merhum Av. Şevket Beysanoğlu iki ciltlik "Diyarbakır Tarihi" adlı eserinde, Eğil'i de içine alacak şekilde Diyarbakır'ın kuzey bölgesinin Sophene ⁽²⁾ adıyla anıldığını ve bunun dağlı bir kavim olan Subarru'ar zamanında başlı başına coğrafi-etnik ve kültürel bir anlam ifade ettiğini yazmaktadır. Yrd. Doç. Dr. M. Cengiz Yıldız, "Bir İnanç Merkezi Olarak Eğil" adlı doktora tezinde, yazılı kaynaklara dayanarak, bu bölgenin Urartular tarafından Şupa veya Şupani olarak adlandırıldığını, merkezinin Eğil olduğunu, sınırlarının Dersim'in güneyinden başlayarak Diyarbakır'a kadar olan bölgeyi kapsadığını aktarmaktadır. Bölgenin daha önceki adının İşşuva olduğunu söylemektedir.

¹ Eğil'in bu iki ismini tarihi yazılı kaynaklarda bulamadık. Ancak Eğil'in bu iki isminin tarihte kullanıldığı Eğilli yaşlılar tarafından ifade edilmiştir.

² Bkz. Şevket Beysanoğlu "Diyarbakır Tarihi"

Eğil'in M.Ö. 3500-1260 yılları arasında Subaru'ların, Hurrilerin, Mitannilerin egemenliğinde kaldığı tahmin edilmektedir. M.Ö. 1260-606 yılları arasında Asurluların ve Urartuların egemenliğinde kaldığı tarihi vesikalarla sabittir. Sovyet tarihçi P. C. Toumannof'a göre M.Ö. 6. Yüzyıla ait Süryanice bir kaynakta "Angl" kalesi ve kenti Asurlu Senahrip (Sin-ahhe-eriba, Sanherib M.Ö. 704-681)'in kenti olarak bilindiğini aktarır. Kentte bulunan Asur krallarından birine ait yazıtın (Tevrat'ta adı iyi bilinen ve M.Ö. 689 yılında Babil'i yakıp yıkan Senharip) Senharip'e atfedildiğini söylemektedir. Toumanoff'a göre Angl prensliğinin Asurî olarak tanınmasında Asur Ülkesi sınırlarına yakınlığı ve bölgede bir Asur yazıtının bulunmuş olmasından kaynaklanmaktadır. "Angl" bölgesi ile Senharip Bölgesinin bir ve aynı yer olması gerekir.

Eğil kalesindeki kral stelinden ve çivi yazılı kitabeden de Eğil'in bir dönem Asur'luların egemenliğinde kaldığı anlaşılmaktadır. Nitekim kale duvarına kazılı stel ve kitabenin Asur krallarına ait olduğu tarihçiler tarafından tartışmasız bir şekilde kabul edilmektedir.

Asurluların "Med"ler tarafından ortadan kaldırılmasından sonra Eğil bölgesi Medlerin, sonraları ise Perslerin egemenliğine geçmiştir. Ancak bu konuda elimizde yeterli yazılı kaynak bulunmamaktadır.

3.3. Romalılar-Partlar Döneminde "Eğil"

Eğil'in hangi tarihlerde Romalıların eline geçtiğine dair elimizde yeterince kaynak bulunmamaktadır. Eğil ve çevresinde henüz arkeolojik kazıların yapılmamış olması nedeniyle bu konuda yeterince gün yüzüne çıkmış buluntu bulunmamaktadır. Ancak Eğil'in Hacıyan mezrasındaki Latin (Roma) yazılı kitabesi olan bir kilisenin olması, Roma egemenliğini simgeleyen tipik aslan ve doğan başlı sütunların, bir zamanlar Eğil ilçe merkezinde "Kalakij" adlı mevkide kale kalıntıları ile beraber bulunması, ilçe merkezinin kuzeyinde yer alan sarp ve dik kayanın "Lewê Qeyserî (Kayser Kayası)" olarak anılması, bölgenin bir zamanlar Roma egemenliğinde kaldığını göstermektedir.

Bölgenin, M.Ö. 1. Yüzyıldan M.S. 4. Yüzyıla kadar, önceleri Romalılar ile İranlı Partlar arasında sonraları Bizanslar ile İranlı Sasaniler arasında egemenlik savaşına sahne olduğunu ve sürekli el değiştirdiğini tarih kitapları yazmaktadır. Bu sebeple Eğil'in, bir süre İranlı Partların egemenliğinde kaldığı anlaşılmaktadır.

3.4. Büyük Ermeni Krallığı Döneminde "Eğil"

M.S. 1. Yüzyılda, Eğil bölgesini de içine alacak şekilde, bugünkü Doğu Anadolu ve kısmen Güneydoğu Anadolu bölgesinde büyük Ermeni krallığının kurulduğunu, Ermeni, Roma-Bizans, Süryani Tarihleri kaydetmektedir. Büyük Ermeni Krallığı'nın sonraki yıllarda zayıflayarak zaman zaman Romalıların zaman zaman da Perslerin-Sasanların egemenliğine girdiğini yine aynı kaynaklar belirtmektedir. Eğilli tarihçi Yuşea "Amid ve Edessa'nın Felaket Çağı" adlı eserinde, Roma imparatoru Jovianus döneminde bölgenin Ermeni Kralı II. Arşak (M.S. 350-369)'ın egemenliğine girdiğini, II.Arşak'ın Sasanların egemenliğini ret etmesi ve bunun Romalıların tarafından desteklenmesi üzerine Sasan hükümdarı II. Şapur (I.Kawad)'un ordusu ile Harput ve Eğil Bölgelerini tahrip ederek 40.000 aileyi esir aldığını, Eğil kalesini ele geçirerek burada bulunan Ermeni ve eski Sup Krallarına ait mezarları açtırarak hazinelerini ele geçirdiğini, mezarları tahrip ettiğini yazmaktadır. Ermenilerin direnişinin fazlaca sürmediğini ve M.S. 391 yılında bölgenin İranlı Sasanların kesin egemenliğini kabul ettiğini yazmaktadır.

3.5. Bizanslar-Sasaniler Döneminde Eğil.

Süryani tarihçileri (papaz-vakaniüsler) bölgenin, dolayısıyla Eğil'in, 395 yılında Romalıların-Bizanslıların egemenliğine girdiğini ve bu egemenliğin 639 yılına kadar (Müslüman Arapların bölgede görünmelerine kadar) sürdüğünü yazmaktadır.

3.6. Abbasiler Döneminde "Eğil"

Eğil, Halife Hz. Ömer döneminde Müslüman Araplar tarafından fethedilmiştir. Halife Ömer, bölgeyi fethetmek üzere İyaz bin Ganam'ı görevlendirmiştir. İyaz, emrindeki kuvvetlerle beş aylık zorlu bir kuşatmadan sonra Diyarbakır'ı almıştır. Arap Tarihçi Vakidi'ye göre Diyarbakır'ın Müslüman Arapların eline geçmesinden sonra, Eğil, İyaz bin Ganam'ın görevlendirdiği Numan bin Ma'rife tarafından M.S. 639 yılında fethedilmiştir. İslam orduları bölgeyi fethettiğinde bölgenin tamamı Hıristiyan Bizans, Ermeni, Asuri-Süryaniler ile Zerdüşt (Ateşperest) İranlılarla meskundü.

Tarihler, bölgenin 639'dan 908 yılına kadar Müslüman Arapların (Abbasilerin) egemenliğinde kaldığını ve 803 yılında Abbasilere karşı bölge halkının çıkardığı bir ayaklanmanın kanlı bir şekilde bastırılmasından sonra 908 yılında Eğil kalesinin tekrardan Bizansların egemenliğine girdiğini yazmaktadır.

3.7. Mirdasi (Mirdisi) Beyliği Döneminde "Eğil"

Tarih-i Meyyafarkin adlı eserin yazarı İbnül Erzak'a göre Kürt orijinli aşiretlerin bölgede görünmesi; Diyarbakır'ın kuzey ve kuzeydoğusundaki dağları takip ederek Hazzo ⁽³⁾, Tercil ⁽⁴⁾ ve Ayıntak (Entax) bölgesinden daha batıya bugünkü Adıyaman ilinin kuzeyindeki dağlara, Gerger'e kadar yayılması, M.S. 9. Yüzyıl başlarına rastlamaktadır. Bundan hareketle Eğil bölgesinin M.S. 9. Yüzyıldan itibaren Kürt orijinli aşiretlerce yurt edinildiği söylenebilir. Kürt Mirdasi (bazı kaynaklarda Mirdêsî olarak ta anılmaktadır) aşiretinin bugünkü Irak'taki Xaneqîn-Süleymaniye civarından gelip Hakkâri'ye, oradan da Eğil civarına gelip yerleşmesi bu tarihlere rastlamaktadır.

Kürt tarihi *Şerefname*'ye göre Eğil Mirdasi Beyliği'nin kurucusu Pir Mansur adlı şahıstır. Bu şahıs M.S. 950 yılında Hakkâri'den Eğil bölgesine gelmiş ve Eğil'e bağlı "Dêrey (Bugünkü Dicle ilçesine bağlı Kocalan köyü) köyüne yerleşmiştir. Bölgeyi, aşireti ile birlikte yurt edinmiştir. Pir Mansur'un M.S. 1021 yılında vefatından sonra yerine oğlu Pir Musa geçmiştir. Pir Musa'nın ölümünden sonra da yerine oğlu Pir Bedir geçmiştir. Pir Bedir, kardeşi Mirdas Bey ile birlikte M.S. 1030 yılında Eğil kalesine saldırarak kaleyi Hıristiyan Ermeni-Süryanilerden fethederek Eğil'e taşınmış ve Eğil Mirdasi Beyliğini kurmuştur.

Pir Bedir'in hükümdarlığı döneminde bölge, büyük Selçukluların akınına uğramıştır. Selçuklu komutanı Artuk Beyin Eğil'i kuşatması üzerine Pir Bedir yenilgiye uğramış ve kaçarak o tarihlerde Silvan (Meyyafarkin)'da egemen olan ve bu bölgeyi yöneten Mervani Kürt beylerine sığınmıştır. Artuk'un Silvan'a saldırması üzerine, şehri savunan Mervan beyi ile birlikte Selçuklulara karşı çarpışarak M.S. 1089 yılında ölmüştür. Bir rivayete göre, Silvan'ın Selçukluların eline geçmesinden sonra Pir Bedir'in karısı Silvan'daki Selçuklu Yöneticilerin sarayına alınmıştır. Pir Bedir'in soyundan erkek kalmamıştır. Geriye Pir Bedir'in hamile karısı kalmıştır. Selçuklular kendi adlarına Eğil'i yönetmek üzere bey soyundan erkek kimseyi bulamadıkları için mecburen Pir Bedir'in hamile olan karısının doğurmasını beklemişlerdir. Pir Bedir'in hamile karısı doğurunca ve doğan çocuk da erkek olunca Selçuklu bir Türk olan Silvan beyine hizmetçileri Türkçe "Bulduk bulduk..." demişler. Kimi buldunuz sorusu üzerine "Eğil'i yönetecek emiri bulduk" şeklinde müjde vermişler. Bunun üzerine Pir Bedir'in doğan bu çocuğuna Selçuklu yöneticileri tarafından "Bulduk" adı verilmiştir. Ve Bulduk Eğil'i Selçuklular adına yönetmek üzere Emir (Bey) olarak tayin edilmiştir. Buna atfen de Emir Bulduk'tan

³ Bugünkü Batman İli Kozluk İlçesi

⁴ Bugünkü Diyarbakır İli Hazro İlçesi

sonra dođan Eđil beylerine "Buldikanî" beyleri denmiştir. Emir Bulduk'un ölümünden sonra yerine ođlu İbrahim Bey geçmiştir. Onun da ölümünden sonra yerine ođlu Muhammed Bey Mirdasi aşiretinin reisi ve Eđil'in hükümdarı olmuştur. Muhammed beyin ölümünden sonra da yerine çocukları geçmiştir. Ama çocukları Eđil beyliğini kendi aralarında paylaşmışlardır. Emir Muhammed'in ođlu Emir İsa Eđil merkezde kalarak Eđil'i yönetmiştir. Emir Muhammed'in ođlu Emir Timurtaş Bağın Kalesi ile Palu çevresini, Emir Muhammed ođlu Emir Hüseyin de Berdenç Kalesi, Çermik-Çüngüş yöresini yönetmeye başlamıştır.

Bu dönemde Nisanođullarından İzzüddeve Ebu Nasr'ın kısa dönem yönetimi hariç (M.S. 1157-1169 tarihleri arasında) Eđil, Eđil beyleri soyundan gelen emirler tarafından adeta bağımsız bir devlet gibi yönetilmiştir. Bu durum 1400'lü yıllarda bölgede Akkoyunlu Türkmen aşiretlerinin görülmesine kadar sürmüştür.

3.8. Akkoyunlular Döneminde "Eđil"

Bölgeye Akkoyunlu Türkmen aşiretlerinin gelip yerleşmesi ile birlikte Akkoyunlularla Eđil beylerinin ilişkileri başlamıştır. Akkoyunluların büyük hükümdarı Uzun Hasan'ın Diyarbakır'ı ele geçirip Akkoyunlu devletini kurmasından sonra Eđil Beyliği ile ilişkilerini geliştirmiştir. Uzun Hasan Eđil Beyleri ile çatışmayı göze alamadığı için 1441 yılında Eđil Beyi Devletşah Beyin kızı ile evlenmiştir. Böylece akrabalık yolu ile Eđil beyliği-Akkoyunlu ittifakı kurulmuştur. Eđil Beyliği ile Akkoyunlular arasında zaman zaman çatışmalar meydana gelmiş ise de Akkoyunlular hiçbir zaman Eđil'e girememişlerdir. Eđil Hükümdarları ile doğrudan çatışmayı göze alamamışlardır. Genellikle dostane yaşamayı tercih etmişlerdir. Hatta Eđil beylerinden Devlet Şah Beyin torunu Kasım Bey adlı Eđil beyi Akkoyunlu Uzun Hasan'ın çocuklarının Eđitimi üstlenip çocuklarını yetiştirmiştir. Bilge ve iyiliksever olan bu Eđil beyine bu nedenle "Lala Kasım Bey" denilmiştir.

3.9. Osmanlılar Döneminde "Eđil"

Akkoyunlu devletinin İranlı Safeviler devleti tarafından ortadan kaldırılmasından sonra Eđil İranlı Safaviler'in baskısına maruz kalmıştır. İranlı Safevi Hükümdarı Şah İsmail Diyarbakır ve civarını fethetmek üzere komutanı Muhammed Ustaçlu'yu büyük bir ordu ile bölgeye göndermiştir. Muhammed Ustaçlu Diyarbakır'ı kuşatarak 1508 yılında almıştır. Muhammed aynı yıl büyük bir ordu ile Eđil üzerine yürümüş ve Eđil'i zapt etmiştir. Eđil'i yönetmek üzere de Şii Mansur Bey adlı bir şahsı bey tayin etmiştir. Bunun üzerine Eđil beyi Lala Kasım bey Osmanlılara sığınmıştır.

Lala Kasım bey İdris-i Bitlisi'nin bölgede Osmanlılarla kurduđu ilişki sonucu İdris-i Bitlisi'nin telkini ve aracılığıyla Osmanlı Sultanı Yavuz Sultan Selim ile birlikte Safeviler'e karşı savaşmak üzere Çaldıran savaşına katılmıştır. 1514 yılında Safeviler'in Osmanlılara karşı yenilmesinden sonra da Yavuz Sultan Selim'in yardımıyla Eđil'i tekrardan Şii Mansur Bey'den geri almıştır. Böylece Eđil 7 yıl aradan sonra tekrardan Lala Kasım Beyin ve soyunun yönetimine geçmiştir.

İdris-i Bitlisi vasıtasıyla Osmanlı Sultanı Yavuz Sultan Selim ile Kürt beyleri arasında yapılan egemenlik paylaşımı anlaşması sonucu Eđil beyliği; yönetimi babadan ođula geçen bir beylik haline getirilmiştir. Bu anlaşmaya göre Osmanlı merkezi yönetimi Eđil beylerinin Eđil'i yönetme işlerine karışmayacaktır. Eđil beyinin ölümü ile beyliğin yönetimi beyin erkek çocuklarına geçecektir. Osmanlı Padişahları beyin yerine geçen yeni çocuğunun egemenliğini tanımanın işareti olarak yeni beye bir kürk ve ferman gönderecektir. Osmanlı toprak-askeri örgütlenme sistemi olan "Tımar Sistemi" Eđil Beyliğinin topraklarına teşkil ettirilmeyecektir. Eđil Beyliğinden asker alınmayacaktır. Buna karşılık Osmanlı sultanlarının Doğuya (İran ve Irak'a) yaptığı fetih seferlerinde Eđil Beyi aşiret askerleri ile birlikte savaşmak üzere Osmanlı padişahlarının yanında yer alacaktır.

Eđil Beyliğinin bu yarı bağımsız statüsü M.S. 19. Yüzyıl başlarına kadar böyle sürmüştür. Osmanlı Devletinin batıda Balkanlarda toprak kaybetmesi ve artık yeniçeri askeri devşirme imkânı

bulamaması, Tımar sisteminin bozulması nedeniyle M.S. 1800'lü yılların başından itibaren tüm Anadolu'da olduğu gibi Eğil Beyliğinin topraklarında da asker almaya başlamıştır. Bunun sonucu olarak da Eğil beylerine Osmanlı ordusuna asker vermeme ve Osmanlı Askeri sistemine dahil olmama ayrıcalığı (statüsü) sona ermiştir.

Keza aynı sebep ve saiklerle Osmanlı devleti tarafından 1864 yılında çıkarılan "Vilayet Nizamnamesi" kanunu ile Eğil beylerine tanınan idari-yönetim alanındaki ayrıcalıklar kaldırılmıştır. Tüm bölgede olduğu gibi Eğil beyliğinin egemenlik alanı da Ssancak, bucak, köy gibi idari taksimatlarla ayrılmıştır. M.S. 18.Yüzyıl başlarında Eğil beyliğinin topraklarında Erganimadeni'nde (Bu günkü Elazığ ili Maden ilçesi) bakırın bulunup işletilmesi ve bunun sonucu olarak bu yerleşim biriminin önem kazanması nedeniyle 1883 yılında Erganimadeni Diyarbakır iline bağlı Sancak haline getirilmiş ve Eğil bucak haline getirilerek bu sancağa bağlanmıştır. Bu durum Cumhuriyet tarihine kadar böyle devam etmiştir.

Eğil, daha sonraları Diyarbakır'ın merkez nahiyelerinden biri olmuştur. 4 Ocak 1936 tarihli Resmi Gazete'de yayınlanan, 3197 sayılı kanunla Diyarbakır iline bağlı bir ilçe haline getirilmiştir. Ancak, 1939 yılında ilçe teşkilatı Eğil'den şimdiki Diyarbakır'ın Dicle ilçesine nakledilmiştir. O zamana kadar Eğil'e bağlı bir köy olan Dicle ilçe yapılmıştır. İlçe olan Eğil de bucak yapılmış ve Dicle'ye bağlanmıştır. Dicle'nin adı Eğil ilçesi olmuştur. Eğil'in adı da Dicle Bucağı olmuştur. 11 yıl süren bu uygulamadan sonra, 18 Aralık 1951 günlü Resmi Gazete'de yayınlanan 5851 sayılı kanunla, Diyarbakır iline bağlı Eğil ilçesinin adı "Dicle" ve bu ilçeye bağlı Dicle bucağının adı da "Eğil" olarak değiştirilmek suretiyle bu karışık durum düzeltilmiştir. 1957'de Eğil bucağı, Dicle'den ayrılarak Diyarbakır merkez ilçesine bağlanmıştır. 4 Temmuz 1987 tarih ve 3392 sayılı kanun ile de Eğil, Diyarbakır'a bağlı bir ilçe olmuştur.

4. İNANÇ MERKEZİ OLARAK "EĞİL"

Tarihsel geçmişinin yanında dini inançlar bakımından da Eğil'in kendine has özellikleri ve önemi vardır. Her üç din (Musevilik, Hıristiyanlık, Müslümanlık) bakımından da Eğil kutsal bir yer sayılır. Her üç din tarafından kutsal sayılan bir çok şahsiyet Eğil'de yaşayıp ölmüştür. Bu üç dini inancın yanında bölgede Mitra dininin, Zerdüştlük dininin etki ve kalıntılarını bulmak da mümkündür. Örneğin, 1982 yılında Eğil ilçe merkezinde devlet Lojmanlarının yapımı için temel açma faaliyeti esnasında Cirit tepelerinde Zerdüştilere ait mezarlar ve kalıntılar bulunmuştur. Açılan mezarlarda bulunan kemik kalıntılarında cesetlerin kuzeyden güneye gömüldüğü ve yüzlerinin güneşin doğduğu yöne, doğuya dönük olduğu ilçe halkı ve din adamları tarafından tespit edilmiştir. Bunu tespit eden din adamları mezarların Zerdüştilere ait olduğunu söylemişlerdir. Bugün bile aynı tür mezarları Nebi Harun tepesi olarak bilinen tepe ve mezarlıkları civarında bulmak mümkündür.

4.1. Hıristiyanlık Öncesi "Eğil"

Eğil'de Hıristiyanlık öncesi inançlarla ilgili elimizde kesin yazılı kaynaklar yoktur. Bölgenin bilinen ilk sakinleri Subartular, Geliler, Urartular, Asurlular'ın dini inançları ile ilgili olarak Tarih kitaplarına geçen bilgilerin haricinde bir bilgimiz yoktur. Bunlarla ilgili kalıntıları tespit etmiş değiliz. Ancak Eğil'e İsrail Oğullarının geldiği ve İsrail Oğulları peygamberi sayılan Elyesa, Zulkifl ve Nebi Harun (Harun-i Asefi)'un mezarlarının bulunduğu kabul edilmektedir. Bu üç zat da Musevi, Hıristiyan, Müslüman dinlerince kutsal zatlar ve peygamber olarak kabul edilmektedir.

Bu üç zatın Eğil'de yaşaması mezarlarının Eğil'de olması insana ilk anda pek inandırıcı gelmemektedir. Zira İsrail Oğullarının bugünkü İsrail ve Filistin topraklarının dışında yaşamadıkları bilinen tarihsel bir gerçektir. Yahudi inancına göre İsrail Oğullarına vaat edilmiş toprakların (Arz-ı Mevt'in) kuzey sınırı da Mardin ilinin kuzeyindeki dağ silsilesini geçmemektedir. Eğil'in Mardin'den uzaklığı da 150-160 Km.yi geçmektedir. Bu nedenle insanın aklına ilk anda bu üç muhterem zatın

Eğil'de ne işi var, gibi bir soru gelebilir. Ancak Eğil'in geçmişte Asurluların önemli bir merkezi olduğu göz önünde bulundurulduğunda bu sorunun cevabı kolaylıkla bulunabilir.

M.Ö. 922 yılında Asurluların Kudüs'e saldırıp bölgedeki 10 Yahudi Krallığını (Kabilesini) dağıttığını Asur ve Yahudi yazılı kaynakları (Eski Ahit) kabul etmektedir. Bir ihtimal, bu zatlar Asurlular tarafından bu tarihlerde sürgün amacıyla Kudüs'ten alınıp Eğil'e getirilmişlerdir. İkinci bir ihtimal de, bu zatların Kudüs'ten hicret ederek gelip bu topraklara yerleştiğidir. İkinci ihtimale göre, bu olayla M.Ö. 597-586 yılları arasında meydana gelmiştir. Yazılı tarihi kayıtlara göre Kuzey-Mezopotamya ve civar toprakların egemenliği konusunda Asurlularla Babililer arasında sürekli bir rekabet olmuştur. Eski Ahit (Tevrat)teki anlatımlara göre Babil kralı I. Nebukadnezar M.Ö. 587 yılında Kudüs'e saldırarak Kudüs'ü ve Yahudilerce Kutsal kabul edilen Kudüs'teki Süleyman Tapınağını ⁽⁵⁾ yakıp yıkmış ve Kudüs'ü yerle bir etmiş, Kudüs halkını (Yahudi halkı) alıp Babil'e sürgüne götürmüştür. Bu zatların bu olaylar esnasında Kudüs'ten hicret ederek gelip Eğil'de Asurlulara sığınmış olması mümkündür. Zira bu tarihlerde Babililer ile Asurlular arasında bir rekabet ve düşmanlığın bulunduğu tarihler yazmaktadır. Bu zatların Eğil'e gelmelerinde bu ikinci ihtimal daha kuvvetlidir. En Azından Harun-i Asefi bakımından bu ikinci ihtimal daha kuvvetlidir. Zira bu zatın mezarı üzerindeki kitabede zatın Hz. Süleyman'ın katibi olduğu yazılmaktadır. Süleyman'ın tapınağı I.Nebukadnezar tarafından yıktırıldığına göre bu zatın hicret edip Eğil'de Asurlulara sığınması daha mantıktır.

ELYESA PEYGAMBER

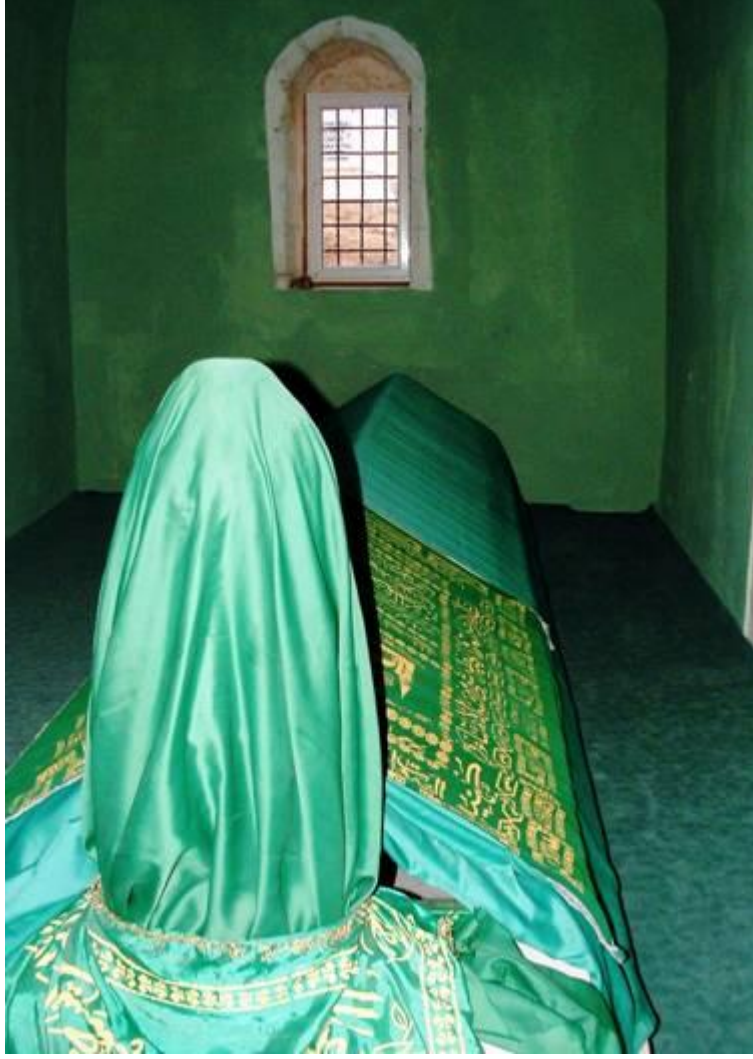


Elyesa Peygamber'in Su Altında Kalmış Eski Kabrinin kubbesi

⁵ Süleyman Peygamber tarafından inşa edildiğine inanılan tapınak



Elyesa ve Zülküfl Peygamberlerin Nebi Harun Tepesi'ndeki Yeni Kabirlerinin Dıştan Görünüşü



Elyesa Peygamber Kabrinin İerden GrnŐ

Kur'an-ı Kerim'de adı geen, İsrail oğullarına gnderilmiş peygamberlerden biridir.

Kur'an-ı Kerim'de En'am Suresi 86. Ayet "İsmail, Elyesa', Yunus ve Lut'u da hidayete erdirdik. Hepsini alemlere stn kıldık." demektir. Sad Suresi 48. Ayet ise "İsmail'i Elyesa'yı, Zulkifl'i de an. Hepsi de en hayırlı kimselerdendir." demektir.

Bazı kaynaklar Elyasa'nın YuŐa b. Nun olduĐunu belirtmektedir. Bazı kaynaklarda (doĐru olan kanaatte gre de) Elyesa b. Uhtub b. Acuz'dur. Elyesa b. Uhtub b. Acuz'un, İlyas Peygamber'in halifesi olduĐu ve daha sonra kendisine peygamberlik verildiĐi ifade edilmektedir. Elyesa' Peygamber'in İlyas Peygamber devrinde yaŐadığı bilinmektedir. TutulmuŐ olduĐu hastalıktan, İlyas Peygamber'in yaptığı dua ile kurtulduĐuna iliŐkin bilgiler mevcuttur. İlyas Peygamber'in tebliĐ ettiĐi dinin esaslarına iman ettiĐi ve daha sonra peygamberlik vazifesi ile grevlendirildiĐi nakledilmektedir. Elyesa' Peygamber, Hz. Musa'nın getirmiŐ olduĐu dinin esaslarını (YahudiliĐi-MuseviliĐi) yaymaya alıŐmıŐtır.

Elyesa Peygamber'in doĐumunun, İsa Peygamber'den sekiz asır nce olduĐu gl bir ihtimaldir. Hz. Elyesa (a.s.), İlyas (a.s.) Peygamber'le belli bir sre birlikte yaŐamıŐtır. Elyesa (a.s.) Peygamber, İsrail OĐulları'na ok nasihat etmesine raĐmen onlardan ok azı kendisini dinlemiŐ ve iman etmiŐtir. Byk bir kısmı iman etmeyen İsrail OĐulları'nın baŐına, gerekli dersleri almamalarından dolayı, Allah'ın Asurluları musallat ettiĐi sylenmektedir.

Elyesa kelimesinin aslı ve söylenişi hakkında, çok farklı görüşlerin varlığı dikkat çekmektedir. Elyesa, çok yaygın olarak kullanılan bir söyleyiş olması yanında, bazı kaynaklarda, Yesa veya Leysa olarak da geçtiği görülmektedir.

İslami kaynaklarda, Elyesa b. Uhtub b. Acuz olarak geçmektedir. Elyesa Peygamber'den, Ahd-i Atik'te Elişa olarak söz edilmektedir. Bu kelime, İbranice'de "Tanrı benim kurtuluşumdur" anlamına gelmektedir. Eski Ahide göre Elyesa Peygamber, M.Ö. 8. Yüzyılda İsrail Krallığı'nda yaşayan Şafat'ın oğludur

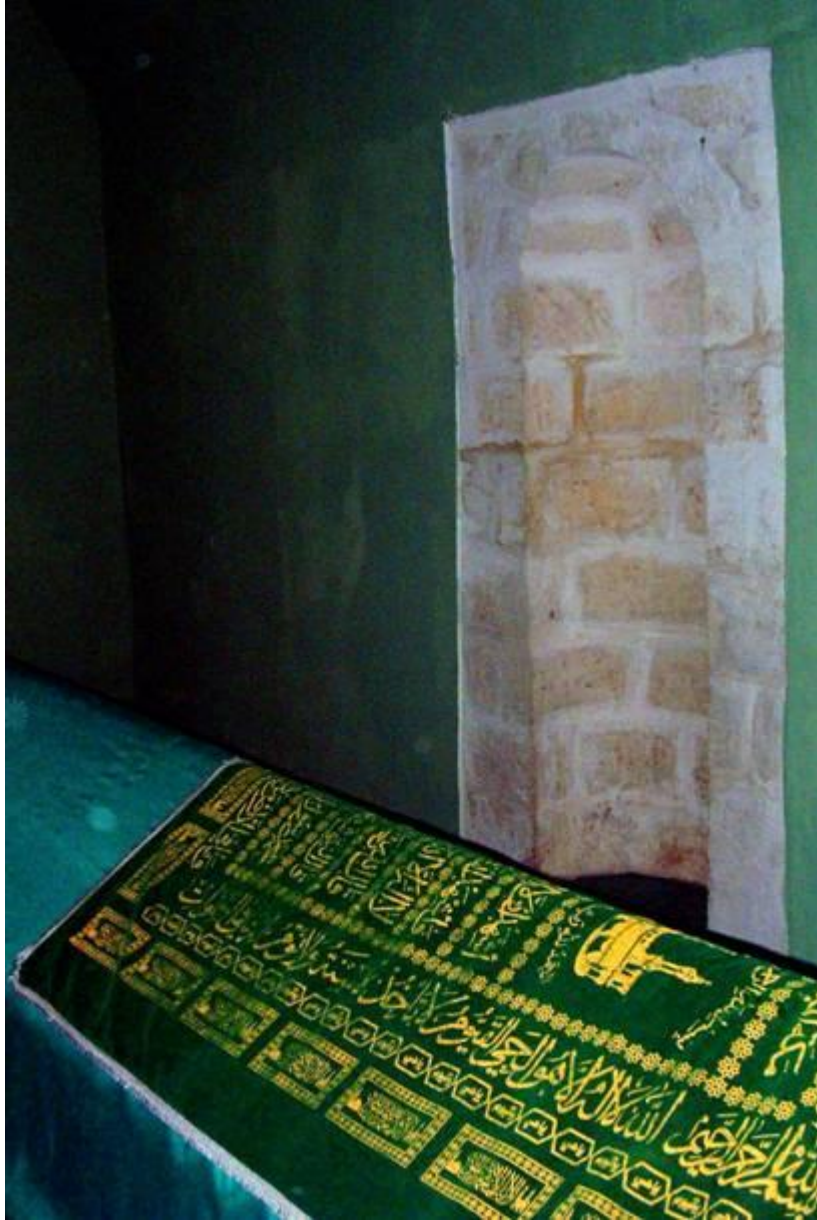
Ahd-i Atik'te, Elyesa Peygamber ile ilgili şu bilgiler yer almaktadır: *"Tanrı'nın emri üzerine, Peygamber İlya (İlyas) tarafından kendisine halef olarak seçilmiştir. Peygamber İlya (İlyas) O'nu, on iki çift öküzle çift sürerken bulmuş, cübbesini üzerine atarak peygamber olarak seçildiğini belirtmiştir. Bu sembolik hareketin ne olduğunu bilen Elişa (Elyesa) da çiftini bırakmış, öküzlerden bir çiftini keserek veda yemeği vermiş ve İlya'nın (İlyas'ın) yanından hiç ayrılmayarak ona hizmet etmiştir. Nihayet Rab İlya'yı kasırga ile göklere çıkaracağı zaman, İlya, O'ndan artık kendisini takip etmemesini istemişse de, Elişa (Elyesa) bunu reddetmiştir. Beraberce Beyt El'e ve Eriha'ya oradan Erdem Irmağı'na varmışlar, burada İlya cübbesini ırmağa vurarak sularını ikiye ayırmış ve karşı tarafa geçmişlerdir. İlya, Rab tarafından göklere çıkarılmadan önce Elişa'ya (Elyesa'ya) bir isteği olup olmadığını sormuş, Elişa (Elyesa) da 'Senin ruhundan iki payım olsun' demiş. İlya ise, 'Eğer yanından alındığımda beni görürsen, isteğin yerine getirilecektir.' demiş. Bu esnada ateşten araba ve ateşten atlar gelerek İlya'yı göklere çıkarmışlardır. İlya'nın göklere çıkarılışını gören Elişa (Elyesa) daha sonra onun cübbesiyle suları ikiye ayırıp nehri geçmiş ve Eriha'ya dönmüştür."*

Elişa (Elyesa), birçok mucize gösteren bir peygamber olarak bilinir. Kullanılmayan suyu kullanılabilir hale getirdiği, İsrail ve Yehuda krallarının, Edom kralına karşı çıktıkları savaşta, Edom çölünde su bulması ve insanları kurtarması, ölüleri diriltmesi, zehirli yemeği zehirsiz yapması, cüzamlı hastaları iyileştirmesi, İsrail kralına, Suriyelilerin niyet ve manevralarını haber vermesi, kıtlık dönemini son buldurması, Suriye kralına öleceğini bildirmesi, İsrail kralı Ahab ve maiyetinin yok olacağını bildirmesi, Suriyelilere karşı kazanılan üç zaferi de önceden bildirmesi mucizelerinden bazılarıdır. Peygamber Elişa (Elyesa),İsrail kralı Yaoş zamanında hastalanmış ve vefat etmiştir.

Elyasa Peygamberin türbesi, Eğil İlçesi Tekke (Çarıkören) mahallesindedir. Çok eski bir caminin bitişiğinde bulunan, iki kemer üzerine oturtulmuş bir türbedir. Türbenin, daha çok Cuma akşamları ziyaret edildiği bilinmektedir. Eğil'in bu mahallesinin Dicle Baraj suları altında kalmasıyla türbe Nebi Harun tepesinde Vakıflar Bölge Müdürlüğü tarafından hazırlanan yere nakledilmiştir.

Bahsedilen bu ziyaret yerinin, tanıtım yazısında şu ifadeler yer almaktadır: *"Bu türbe Elyesa (a.s.)'nındır. İlyas (a.s.) kendisinden sonra İsrail oğullarına halife olarak bırakmıştır. Elyesa, Ehtub'un oğludur. Elyesa (a.s.), İlyas (a.s.)'ın amcası oğludur. Takriben, M.Ö. 9. Yüzyılda yaşamıştır".* Bu kabrin Elyesa (a.s.)'a ait olduğu burada yaşayan ilim adamları tarafından kabul edilmektedir.

ZULKİFL PEYGAMBER



Zulkifl (a.s.) Peygamberin Kabrinin İçten Görünüşü

Zulkifl (a.s.) Peygamber'e ait olan türbe, ilçe merkezinin 2 km. dışında Hacıyan mevkiindedir. Şu an mevcut bulunan türbedeki tanıtım yazısı şöyledir: *"Bu türbe, Zulkifl (a.s.)'indir. Zulkifl (a.s.) Yasa'nın amcası oğlu veya Eyüp oğlu Beşir'dendir. Nebiliğinde ihtilaf vardır. Bazıları dediler ki yüz tane nebi İsrail oğullarının öldürme tehditlerinden kaçarak Zulkifl (a.s.)'e sığınmıştır. O da onları himaye etmiştir. Bazıları dediler ki, salih bir adama kefalet etmiştir."*

Takriben M.Ö. 8. Yüzyılda yaşamıştır. Buradaki kabrin Zulkifl (a.s) Peygambere ait olduğu bu çevrede yaşayan ilim adamları tarafından ifade edilmektedir.

Kaynakların çoğunda, Zulkifl (a.s) Peygamber'in "makam"ının (belli bir süre kaldığı yerin) Ergani'de, kabrinin ise Eğil'de bulunduğu belirtilmektedir.

Kabrinin Eğil'de olduğu daha önceki tarihlerde bilinmiyordu. Buradaki kabrin Düşnaf (a.s.)'a ait olduğu biliniyordu. Ancak Dicle Nehrinin mecra değiştirmesi sonucu sandukası ortaya çıkmış ve çıkan

mezar taşında "Haza merkedül Zülkifl a.s. (Bu Zülkifl a.s.'in mezarıdır)" şeklinde yazıtın bulunması üzerine bu kabrin Zulkifl Peygambere ait olduğu tespit edilmiştir.

Dicle Barajı'nın yapılmasıyla birlikte, baraj gölü havzasında kalan, Elyesa (a.s.) ve Zulkifl (a.s.) Peygamberlerin naaşlarının, Diyanet İşleri Başkanlığı ve Vakıflar Genel Müdürlüğü'nün işbirliği neticesinde, yerlerinden çıkarılmasına karar verilmiştir. Nakil için dokuz kişiden oluşan yeminli bir heyet oluşturulmuştur. Heyette, Eğil Kaymakamı Selim Çapar, Müftü Ekrem Abbasioğlu, Müftülük memuru Burhanettin İncedursun, Eski emekli imamlardan Ömer Kalkan, İmam Mahmut Laçın, İmam Abdullah Kızılay ve üç işçi yer almıştır. Nakil işlemi 14-17 Eylül 1995 tarihinde gerçekleşmiştir. Önce Hz. Elyasa'nın kabrinin açılmasına başlanmış ve bu faaliyet iki gün sürmüştür. İkinci gün sonunda naşa ulaşılmıştır. Heyette bulunanlar, ittifak halinde, cesedin ve kefenin hiçbir şekilde çürümediğini, daha dün ölmüş gibi durduğunu ifade etmişlerdir. Daha sonra, Hz. Zulkifl (a.s.)'in naaşının nakli için çalışmalara başlanmıştır. Bu peygamberin naaşının bulunduğu mezarın açılmasının çok zor olduğu ifade edilmiştir. Mezarın, dönemin çimentosu olarak bilinen kevs-i hacer (yumurta akı, kum ve kireçten oluşan karışım) adlı bir madde ile kaplı olduğu ve açılmasının çok uzun süre aldığı ifade edilmiştir. Aynı şekilde heyettekiler, ittifak halinde, Zulkifl (a.s.) Peygamber'in naaşının ve kefeninin hiç çürümediğini ve cesedin, uykudaki bir insanı andırdığını ifade etmişlerdir. Bu iki naaş Eğil ilçe merkezinde Nebi Harun tepesi olarak bilinen tepeye Vakıflar Bölge Müdürlüğünce daha önce hazırlanan türbeye defin edilmiştir.

Peygamberlerin nakil heyetinde bulunanlar, cesetlerin çürümemiş olmasını, İslam Peygamberi Hz. Muhammed (a.s.)'in "Allah, Peygamberlerin cesetlerini sürünge hayvanlara yemeyi haram kıldı" ve "Cenab-ı Hak, toprağa, peygamberlerin cesedini çürütmeyi haram etmiştir." Şeklindeki Hadisleriyle açıklamışlardır.

NEBİ HARUN (HARUN-İ ASEFİ)



Nebi Harun (Harun-i Asefi) Kabrinin Dışından Bir Görünüş

Türbesi ilçeden ve Eğil Kalesi'nden rahatlıkla izlendiği yüksek bir tepenin üzerindedir. Eğil'e ulaşmadan sağa ayrılan bir yolla buraya gidilir. Ağaçlarla kaplı olan bu tepe üzerinde, Nebi Harun'un

kabri ve türbesi bulunmaktadır. Bu türbenin tanıtım yazısında şu ifadeler yer almaktadır: *"Bu türbe, Berhiya oğlu Harun-i Asefi'nindir. Kendisi Hazreti Süleyman'ın katibidir. Takribi olarak, M.Ö. 900'de yaşamıştır. 850 seneden beri burada yaşayan ilim adamları tarafından, bunun Nebi Harun-i Asefi olduğu bilinmektedir."* Kufi yazı ve muhtelif taşlar üzerindeki Arapça yazılarda görüldüğü gibi bu türbe Nebi Harun-i Asefi'nin kabridir

Nebi Harun (Harun-i Asefi)'in kabrinin hemen yanında, ayrı bir mezar daha bulunmaktadır. Bu kabrin, Harun İbn-i Pir'i Can'a ait olduğu, kitabesinden anlaşılmaktadır.

NEBİ ALLAK (HALLAK)



Nebi Allak Türbesinden Bir Görüntü

Allak (Hallak) Nebi Türbesi, Eğin güneyindeki vadinin içinde, iki meşe ağacının arasındadır. Türbenin etrafı taşlarla çevrilidir. Türbenin Hz. Muhammed'in berberliğini yapmış olan bir kişiye ait olduğu söylenmektedir.

NEBİ ZÜNNUN

Nebi Zünnun ziyareti, Eğin Gündoğuran (Çapan) Mahallesinde Konak tepesindedir. Mezarı bir girişi ve bir çıkışı olan bir mağaranın içindedir. Ancak şu anda mağara ve çevresi toprak yığınları ve molozlarla dolmuştur. Türbesinde yazılı taşlar silik olduğundan okunmamaktadır. Bu şahsın Eizze-i Kiram'dan (Saygın ve Soylu Kişilerden) olduğu söylenmektedir.

4.2. Hıristiyanlığın Yayılması Yıllarında "Eğin"

İslamiyet'ten önceki dönemde Diyarbakır ve çevresinde, Eğin'de Asurî-Süryani kültürünün yoğun bir etkisinin olduğu bilinmektedir. Eğin, geçmişte bu kültürün en önemli merkezlerinden biri olmuştur. Hıristiyanlık inancı açısından da Eğin kutsal yerlerdendir. Bunun en büyük sebebi Eğin'in Hıristiyanlığın

bölgede yayılmasının ilk yüzyılında ve daha sonraki yüzyıllarda ilk Hıristiyan azizlerine ev sahipliği yapmasından, Eğil'in bir Episkopluk merkezi olmasındandır.

Hıristiyanlık inancına göre İsa Mesih'in, 12 öğrencisinin (Havarisi) dışında, 72 kişiden oluşan Hıristiyan dinini müjdeleyen bir müjdeci grubu da vardı. Bu kişiler, İncil'i anlatmak ve müjdelemek için görevlendirilmişlerdir.

Mezopotamya Bölgesi'nin Hıristiyanlıkla tanışmasında, Havari Petrus, Arkadaşı Thomas ve kardeşi Aday (Addai), bunların öğrencileri Agay (Aggai) ve Mara (Mari)'nin büyük etkilerinin olduğu tarihçiler ve din adamları tarafından ifade edilmektedir. Bahsedilen bu gelişmelerin, M.S. 38 yılından sonra meydana geldiği kabul edilmektedir. Hatta Süryanilerin, Hıristiyanlığı, bahsedilen bu kişilerden öğrenmiş oldukları söylenmektedir.

Bu Müjdecilerden biri olan Aday, kabile başkanı olduğu bir grupla birlikte Urfa'ya gelmiş, Filistinli bir Yahudi olan Tobias'ın evinde kalmış ve O'nun aracılığıyla, Osrhoene (Urhay, Edessa) kralı V. Abgar'a (Abgar Ukomo) huzuruna çıkmıştır. Hasta olan Abgar Ukomo, vaftiz edilerek iyileştirilmiş ve Aday'ın telkiniyle Hıristiyan olmuştur.

Kral Abgar'ın yanından ayrılan Aday; arkadaşları olan Agay ve Mara (Meri) ile birlikte bütün Mezopotamya'yı, Amid (Diyarbakır), Arzun, Bezbeday (İdil), Hidyap (Erbil), Begermay, Keşker, Ahvas ve Nusaybin gibi birçok şehir ve kasabaları dolaşmış ve birçok yerde İncil'i tanıtarak Hıristiyanlığı yaymıştı.

İsa Peygamber'in öğrencilerinden (şakirt) Aday, Miladi 1. Yüzyıl ortalarında Eğil'e gelmiş ve öğretisini (Hıristiyanlık dinini) yaymaya çalışmıştır. Aday'ın ölümünden sonra, öğrencisi olan Agey, onun öğretisini devam ettirmiştir.

Diyarbakır'ın 3. Episkoposu olan Mar Aday⁶, Urfa kralı Küçük Abgar tarafından öldürülmüş ve cesedi Eğil Süryani Kilisesi'ne gömülmüştür Buna göre Eğil'in, birçok Hıristiyan ruhaninin mezarına ev sahipliği yapması yönüyle de önemli bir merkez olduğu söylenebilir.

Yazılı tarihi kaynaklara göre, M.S. 313 yılında imzalanan Milano Fermanı ile, Hıristiyanlık, Roma İmparatorluğu'nun resmi dini olmuştur. Hıristiyanlık dinindeki inanç ve yorum farklarını gidermek için 23 Mayıs-19 Haziran 325 tarihlerinde İznik'te Hıristiyan din alimlerinden oluşan bir Konsey toplanmıştır. Buna tarihte "İznik Konsili" yada "İznik Konseyi" denmiştir. Bu konsile Amed (Diyarbakır) bölgesinden birçok Hıristiyan ruhani lideri katılmıştır. Katılanlardan bazıları, Şem'un, Yakup, Atiyakos, Eğilli Adey, I.Marutha ve Mara'dır⁷.

Eğil'de yetişen Hıristiyan ilim ve sanat adamlarından, Eğilli Rahip Musa (M.S. 5. Yüzyıl), Eğilli (Efesoslu/Efesli) Yuhanna (M.S. 507-586) ve Theodoto (Ölümü: 698) Mar Yeşua en çok bilinenler arasında yer almaktadırlar.

Eğilli Rahip Musa (6. Yüzyıl) da, Eğil'de doğmuş ve bu çevrede yaşamış ünlü Hıristiyan ruhanilerindendir. 550 yılında, hayatta olduğu kayıtlıdır. İskenderiyeli Mar Korlis'in, "Kelafira" adlı Yunanca eserini Süryanice'ye çevirdiği ve Musa Peygamber ve Yusuf Peygamber ile karısının kıssasını kaleme aldığı bilinmektedir. Kaynaklarda adı çokça geçmesine rağmen, kendisi, eserleri ve yaptıklarıyla ilgili detaylı bilgiye pek rastlanmamaktadır.

Hıristiyanlığın azizleri arasında yer alan Eğilli Yuhanna (Efesli Yuhanna), zamanının seçkin ruhanilerinden olduğu gibi, musannif, tarihçi ve geniş kültürüyle dikkat çeken bir kişi olarak bilinmektedir. Eğilli Yuhanna olarak, adı kaynaklarda geçse de, Efesli Yuhanna adıyla meşhur olmuştur. Yaşadığı dönemde, en çok tanınan metropolit ve Hıristiyanlığın müjdecilerinden birisidir. M.S. 507'de Eğil'de doğmuştur. İki yaşındayken çok şiddetli bir hastalık geçirmiş ve yarı ölü bir

⁶ Öldürülen bu aday İsa Peygamberin şakirti Aday ile karıştırılmamalıdır. Bu sonraki yüzyıllarda yaşamış aynı adlı başka bir kişidir.

⁷ Konsile katılan Eğilli Adey, 1. Yüzyılın ortalarında bu bölgeye gelen ve İsa Peygamber'in şakirtlerinden olan Adey (Aday)'le karıştırılmamalıdır.

haldeyken, Eğil'deki Ar'arabtha (Büyük Tarla) Manastırı Rahibi Zahit Maron'un duaları ve tedavisiyle eski sağlığına kavuşmuştur. Hastalıktan kurtulmuş olmanın verdiği duyguyla, dört yaşında manastıra vakfedilmiştir. Onu iyileştiren Zahit Maron, Yuhanna, 19 yaşına geldiğinde ölmüştür. Yuhanna Daha sonra, Diyarbakır'ın kuzeyinde bulunan ve 4. Asrın sonlarına doğru inşa edilen Mar Yuhanna El-Urti adlı manastırın rahiplerine katılmış ve burada kutsal kitapları tetkik etmiştir. Bu arada, Yunanca ve Süryaniceyi çok iyi derecede öğrenmiştir. 22 yaşında (529'da), Tillo Metropolitisi tarafından, başdiyakos olarak atanmış, ardından da rahip olmuştur. El-Urti Manastırı'nın baskıya alınması sonucu, bir süre rahiplerle birlikte buradan ayrılmış ve kısa bir süre sonra (M.S. 530) tekrar geri dönmüştür. 532'de Antakya'ya, 534'te Mısır'a, 535'te İstanbul'a gitmiştir. 535'ten sonra, hemşerisi Amidli Afrim'le birlikte yoğun olarak tebliğ görevinde bulunmuştur. 540-541'de Mezopotamya'da bulunmuş, 542'de tekrar İstanbul'a gitmiştir. İstanbul'a son gidişinde, İmparator Jüstinyen tarafından, Küçük Asya (Anadolu) şehirlerinden Kariya (Antalya civarları), Frigya (İzmir Kütahya Civarları) ve Lidya'daki (Aydın Uşak civarları) putperestleri, Hıristiyanlığa davet etmek için görevlendirilmiştir. 558'de, Burudanlı (Burdaan) Yakup tarafından, Efes'te, Ortodoks cemaatine episkopos olarak tayin edilmiştir. Efes'i ve Küçük Asya'yı yönettiğinden dolayı, kendisine "Efesli Yuhanna" veya "Efesoslu Yuhanna" denilmiştir. 29 yıl ruhani reislik yapmış ve 80 binden fazla putperestin Hıristiyan olmasına önayak olmuştur. Bir rivayete göre, 92 kilise, 10 manastır, bir rivayete göre de 99 kilise 12 manastır inşa ettirmiştir. Yardımcısı olan Dotenyos'u, episkopos olarak Kariya için tayin etmiştir. 566'da, İskenderiye patriği Theodosios ölünce, Yuhanna, bütün İstanbul Ortodokslarına ve Rum bölgesine, ruhani reis olarak atanmıştır.

571'de, Melkit (Rum) Episkoposları, Süryani Kadim episkoposlarını, İstanbul'dan, Bizans'ın merkez eyaletlerinden uzaklaştırmak için II. Jüstinyen'i tahrik etmişler ve bunda muvaffak olmuşlardır. Efes valileri de, Yuhanna'nın geniş nüfuz ve itibarından rahatsız olduklarından, O'nun aleyhinde çalışmışlar ve Ege'de bir adaya sürülmesini sağlamışlardır. 578 yılında Yuhanna ve arkadaşları, İstanbul'dan tamamen uzaklaştırılmışlardır. Yuhanna, 40 ay 9 gün cezaevinde kalmıştır. Sürgünde iken, 586 ya da 587 yılında vefat etmiştir⁸.

Eğil'de doğup, bu bölgede Hıristiyanlık adına faaliyette bulunan kişilerden birisi de, Aziz Theodoto'dur. Eğil ilçesinin İnthe (Dişi) Köyü'nde, El-Kiryana ailesinin çocuğu olarak dünyaya gelmiştir. Kısa zamanda Diyarbakır ve çevresinde ün yapmıştır. Kırıkları düzeltmek, hastalara şifa vermek, kalben me'vus olanlara teselli vermek gibi meziyetleriyle tanınmıştır. Theodoto, Antakya'da, Patrik Theodoros ile birlikte Kinnisrin Manastırı'nda bulunmuş ve 667 yılında patriğin ölmesinden sonra, manastırı terk ederek Kudüs'e geçmiştir. Gerek yolculuğu sırasında ve gerekse de diğer durumlarda keramet gösterdiği ve özellikle hastaların şifa bulmasında etkin rol oynadığı rivayet edilmektedir. Daha sonra Mısır'a, oradan da Mardin'deki Karkafta Manastırı'na geçmiş, burada uzun süre kaldıktan sonra Kinnisrin Manastırı'na geri dönmüştür. Diyarbakır Metropolitisi Toma'nın ölmesi üzerine, patrik ve episkoposlar, O'nun, metropolit olmasını istemişler, ancak, bunu reddetmiştir. Mar Gevergis Manastırı ve Kinnisrin Manastırı'na, daha sonra da Arknin Dağı'na ve Klevdiye'ye (Adıyaman) gitmiştir. Samisat (Samsat) metropolitinin, -hiç olmazsa- keşiş olması isteğini de reddetmiştir. Sonra, Meyyafarkin (Silvan) ve Süfniler (Lice) bölgelerinde, Savur ilçesinin Killit Köyü'ndeki Mar Abay Manastırı'nda, ardından Mor Gabriel (Deyrülumur) Manastırı'nda kısa bir süre kaldıktan sonra, Mar

⁸ Eğilli Yuhanna'nın bilinen en önemli yapıtı, Yunanca yazılan ve 3 cilt halinde olan *Kilise Tarihi* adlı eserdir. *Kilise Tarihi*'nin her cildi 6 bölümdür. 1 ve 2. ciltler, Roma Kayseri Yulyus'tan, 571 tarihine kadar olan olayları anlatır. Son cilt, 571-585 yıllarına ait olup 418 sayfadır. Bu eserin 1. cildi kaybolmuş, son iki cildinin de 7. Asırda yazılan yazmaları bulunmuştur. Bunlar, Londra'da British Museum'da, 14.640 numaralı eser olarak muhafaza edilmektedir. İsa Peygamber'in dininin, Doğu ve Batı'ya yayılışı, vukuf ve sadakatle anlatılmış olduğundan, bu eser Hıristiyan dünyasında önemli bir yere sahiptir. 3. cilt, günümüze kadar ulaşmış, ancak, bazı bölümleri kaybolmuştur. Yuhanna'nın, *Kilise Tarihi* adlı eserinin ilk iki cildini Eğil'de, 3. cildini, Halkedonya Hapishanesi'nde yazdığı ifade edilmektedir. Bu eser, birçok dile çevrilmiştir. Eğilli Yuhanna'nın, *Kilise Tarihi* adlı eseri, 1853 yılında Kürtem tarafından yayınlanmıştır. 1860'da, Smith tarafından İngilizce'ye, 1862'de Şunfelder ve Broqos tarafından Almanca'ya ve daha sonra da Latince'ye tercüme edilmiştir.

İki ciltlik "Evliya ve Azizlerin Menakıbı" ise, 58 bölüm ve 619 sayfadan oluşmaktadır. Her bölümde, bir aziz veya evliyanın hayatı anlatılır. Bunlardan, 1, 2, 3, 13, 14, 15, 32, 33, 34 ve 35. bölümlerde Amid (Diyarbakır) ve çevresindeki aziz ve evliyalar anlatılmıştır. Bu eserin, 566-568'lerde yazıldığı tahmin edilmektedir. Bunun yanında, Mü'minlere Dair Risaleler ve Din Ulularına Cevaplar gibi eserleri de bulunmaktadır. Azizlerin Özyaşam Öyküleri Tarihi, İmparatorların Ortodokslara Karşı gerçekleştirdikleri ittihathlar gibi eserleri de mevcuttur. Bunun dışında, 537'de yazılan Muhtasar Kiliseler Tarihi de önemli eserleri arasında yer almaktadır.

Abay Manastırı'na yerleşmiştir. Theodoto, Araplar ve Romalılar arasında, barış görevi görmüş ve esirlerin mübadelesinde aktif rol oynamıştır. Bundan dolayı, hem Romalıların ve hem de Arap Müslümanların sevgisini kazanmıştır. İsteksiz olmasına rağmen, Patrik Yolyanos tarafından Diyarbakır metropolitliğine atanmıştır. Theodoto'nun ahlakı ve fazileti, Hıristiyanlar, Müslümanlar ve hem de putperestler arasında çok yayılmış ve bundan dolayı da her kesimin güvendiği bir isim olmuştur. İnsanlara hoş muamele etmesi ve hoşgörülü davranmasının da onun en önemli özelliklerinden olduğu söylenir.

Eğil'de doğup yetişen önemli kişilerden biri de Mar Yeşua'dır. Kesin doğum ve ölüm tarihleri bilinmemekle birlikte, M.S. 5-6. Yüzyılda yaşadığı bilinmektedir. Eğil'de doğmuş, Zuknin Manastırında eğitim görmüştür. Edes (Urfa) Kilisesi Başrahibi Sergius'un isteğiyle yazdığı Vekayiname (olayları anlatan yapıt)'de 567'ya değin Amid, Urfa ve yöresindeki olayları, savaşları anlatmaktadır. Bu eser Türkçe'de "Urfa ile Amid ve Bütün Mezopotamya'daki felaket çağına dair tarih" olarak bilinmektedir.

5. EĞİL'DE VAR OLAN TARİHİ ESERLER

5.1. Eğil Kalesi

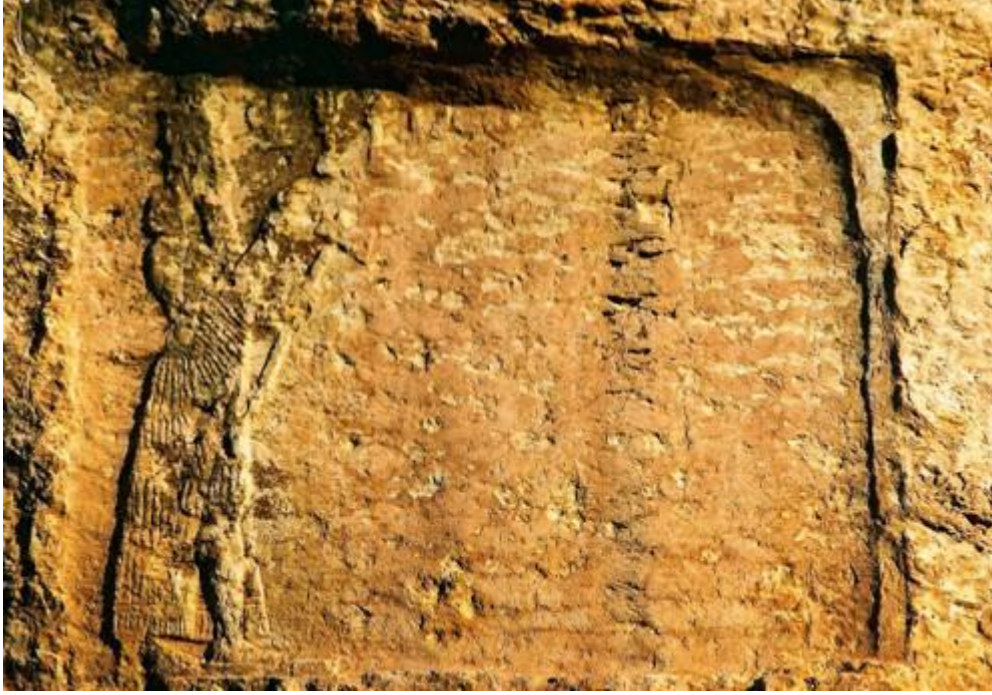
Eğil'in Konak-Selman köyündeki ve Eğil Kalesinin güneyindeki vadide, daha eski çağlardaki yaşam alanlarını saymazsak Eğil'deki ilk yerleşim alanının Eğil kalesi olduğu söylenebilir. Kalenin batısındaki Asur krallarından IV. Tiglatpileser'e ya da III. Salmanassar'a ait olduğu tahmin edilen kayaya oyulmuş Stel ve çivi yazılı kitabeden benzeri anıt ve mezarlardan, kalenin Asurlular tarafından yapıldığı anlaşılmaktadır. Ayrıca birçok, Asur, Hitit, Mısır yazılı kaynakları da kalenin Asurlular tarafından yapıldığını teyit etmektedir.



Kale Dicle Nehri kıyısında, dik, yüksek, kayalık bir dağ üzerinde inşa edilmiştir. Doğusunda heybetli, eski, çift duvarlı bir kalenin kalıntıları vardır. Kale kayalardan oyulmuş 177 basamaktan oluşan gizli merdivenle Dicle Nehri'ne bağlanır. Ayrıca şu anda içi molozlarla dolmuş biri güney kesiminden tarihi hamama, diğeri kuzey kesiminden Dicle Nehri'ne inen iki tünel daha mevcuttur. Kale, etrafı iç içe

geçmiş iki sur ile çevrilidir. İç sur halen ayaktadır. Dışı Çevreleyen surun bir kısmı kolaylıkla izlenebilmektedir. 1948 yılında Kalenin ana gövdesinden kopan bir kaya parçası, kalenin kuzey yönündeki -Dicle Nehrine bakan yamaçtaki- suru yıkılmış ve Dicle Nehrinin yatağına sürüklenmiştir.

Kalenin üzerinde kurulduğu dağın batı ucunda, asıl kale bölümü -Harem olarak adlandırılan bölümü- bulunur. Bu kısım, tam anlamıyla korumayı sağlamak üzere, ana dağdan kayalar kesilmek suretiyle ayrılmıştır. Kayanın bir bölümü göze batacak şekilde caddeye doğru uzanır. Kayanın ön kısmında uzun çivi yazısı ile birlikte mihrap üzerinde bir Asur kralının nerdeyse silinmiş steli bulunur. Yazı tamamıyla okunmamakla birlikte takip edilebilmektedir.



Stelde Asur hükümdarlarının hep bilinen bütün kök çizgileri toparlanmıştır. Boyundan asılı sol el, sapına konulmuş, belden dışarı az çıkan ve böylelikle yarı beli çizer gibi dümdüz tutulmuş bir kılıç, uzun başlık, büyük bir sakal, sonra o hep oyacı gibi duran giyim, önünde bir kitabe, yüz doğuya dönük, sağ elinde ikizli bir balta bulunmaktadır. Stel ve kitabesinin bu güne kadar okunmaması sebebiyle Stelin kim ve hangi Asur kralına ait olduğu tam olarak tespit edilememiştir. Bu konuda çeşitli görüşler vardır.

Lehman-Haupt'a göre Eğil kalesi "Kaldik" yapı stelinin belirgin özelliklerini taşımaktadır. Suyla bağlantıyı sağlayan tünel ve oyuk, yapıyı güvenlik nedeniyle ana dağdan ayırmak, buna örnek olarak gösterilmiştir.

Kale, ya bir Kalde kralı tarafından, yada bunlara komşu akraba bir halkın hükümdarı tarafından (ki muhtemelen bölgesindeki Supanı-Sophene hükümdarı) tarafından yaptırılmıştır.

Stel üzerindeki çivi yazısı Kaledelilere mal edilebilinmekle birlikte, fakat bir kral steli ile birlikte yazılmış hiçbir Kalde çivi yazısının bulunmaması Kral stelinin Asur Krallarından birine ait olma ihtimalini göstermektedir. Marquart, dikkati Taylor'daki Stele çekmekte ve kral stelinin büyük ihtimalle Dicle'nin kaynağındaki (Lice Birkleyn suyunun çıktığı yer) III. Salmanassar stelinin aynı olduğunu yazmaktadır.

Fakat bu stelin Asur kralı IV. Tiglatpilsar'e de ait olduđu düşünülebilir. Çünkü oda fethettiđi bölgelerde böyle şeyler yaptırmıştır. Şimdilik daha detaylı incelemeler yapılıncaya kadar stelin Asur kralı III. Salmanassar'a ait olduđu güçlü ihtimal olarak kalacaktır.

5.2. Amini Kalesi



Bu kale Eđil ilçe merkezine 4-5 km. uzaklıkta Dicle Nehri'nin iki kolunun (Bırkleyn ve Akdađ'ın gelen kol ile Maden'den gelen kolun) birleştii noktada yüksekçe bir kayanın üzerinde inşa edilmiş bir kaledir. Kalenin üç tarafı yüksek ve aşılması güç kayadır. Bir tarafından bir tek giriş kapısı vardır. Kaleden Dicle Nehri'ne inen bir yolu vardır. Bazı Asur-Süryani kaynaklarında Yamanî Kalesi, Zışat Kalesi olarak anılan kalenin bu kale olduđu söylenmektedir. Eđilli tarihçi Yuşea M.S. 502 yılında bu kalenin İran Hükümdarı II. Şapur tarafından alınıp ahalisinin kılıçtan geçirildiđini, kalenin yıktırıldığını ve bir daha insanla meskun olmadığını yazmaktadır.

5.3.Selman Kalesi (Cibeb Kalesi)



Kalenin kim tarafından ve ne zaman yaptırıldığı kesin olarak belli değildir. Kale, Eğıl'in güneyinde, ilçe merkezinden 10 km. uzaklıkta Dicle Nehri'nin kenarında nehre hakim bir tepede kurulmuştur. Şevket Beysanoğlu, kalenin İranlılar tarafından yapıldığının muhtemel olduğunu yazmaktadır. Ancak kale, yapı stili bakımından Eğıl kalesi ile benzerlikler göstermektedir. Kalenin bir tarafı ana dağdan kayalar kesilmek suretiyle ayrılmıştır. Kale civarındaki insan eli ile kazılmış yüzlerce mağara kalenin ve çevresindeki yerleşimlerin daha eski tarih öncesi çağlara dayandığını göstermektedir. Asur-Süryani Kaynaklarında "Cebabira" Kalesi olarak geçen kalenin de bu kale olması gerekir. Halk arasında bu kale Cibeb Kalesi olarak adlandırılmaktadır.

5.4. Baykuş Kalesi

Eğıl Kalesi'nin takriben 1500 metre güneyinde Dicle Nehri'nin kenarında yüksekçe bir tepe üzerinde bulunan bir kaledir. Halk arasında "Kela Kundi" olarak bilinmektedir. Kale üzerindeki yıkık binaların temeli seçilebilmektedir. Kalenin ne zaman ve kim tarafından yapıldığına dair elimizde kaynak bulunmamaktadır.

5.5. Kerrebiri Kalesi

Eğıl Kalesi'nin kuzeyinde 5 km. uzaklıkta Dicle Nehri'ne hakim, yüksekçe bir kayanın üzerinde ağırlığı tonlarla ölçülebilen harçsız taşlardan yapılmış bir kaledir. Kalenin kimler tarafından ve ne zaman yapıldığına dair elimizde bilgi yoktur. Ancak halk arasında kale ve yakınındaki iki su kuyusunun Acemler (İranlılar) tarafından yapıldığına dair bir inanç vardır.

5.6. Konak Harabeleri

Eğil'in 10 km. güneyinde Konak köyünde bulunan harabelerdir. Bu köy ve civarında kireç taşı oyulmak suretiyle yapılmış ve tarih öncesi çağlara ait ondan fazla mağara ve açık yerleşim alanı vardır.

5.7. Köşk-Kuçek Harabeleri

Eğil ilçe merkezinde, kalenin tam batısında "Diyarê Koşk" olarak anılan bir tepe ile bu tepenin devamında batıdaki Diyarbakır-Erzurum kervan yolunun üzerindeki "Kuçek" olarak anılan su kuyusu ve Han'a kadar devam eden ve takriben 5 bin dönümlük bir alana yayılan eski bir şehre ait harabeler vardır. Bu harabelerin üstü zamanla toprakla dolmuştur. Toprakla dolan bu alanlar Eğililer tarafından üzüm bağı haline getirilmiştir. Çoğu kimse harabelerin farkında bile değildir. Ancak bağların sürümü esnasında bolca çanak çömlek parçaları çıkmakta, eski şehir harabelerindeki binaların temelleri çıkmaktadır. Şehrin kim tarafından ve ne zaman kurulduğu? Ne zaman terk edildiği? Bilinmemektedir. Halk arasında şehrin bir depremle yok olduğu inancı vardır. Diyarê Koşk olarak bilinen tepede de eski bir şato veya köşk olması muhtemel bir binanın izleri vardır. Harabelere ait su kaynağı takriben 50-60 yıl önce kazılmak suretiyle gün yüzüne çıkarılmıştır. Halk arasında "Inîyê Ekoyî (Eko'nun Çeşmesi)" olarak bilinmektedir.

5.8. Mınar Harabeleri

Eğil ilçe merkezinin takriben 5-6 km. batısında aynı adla anılan köyün bulunduğu alanda eski bir yerleşim yerinin kalıntıları vardır. Bu yerleşim yerinin kimler tarafından ve ne zaman yapıldığı, ne zaman terk edildiğine dair elimizde yeterince kanıt yoktur.

5.9. Kral Mezarları

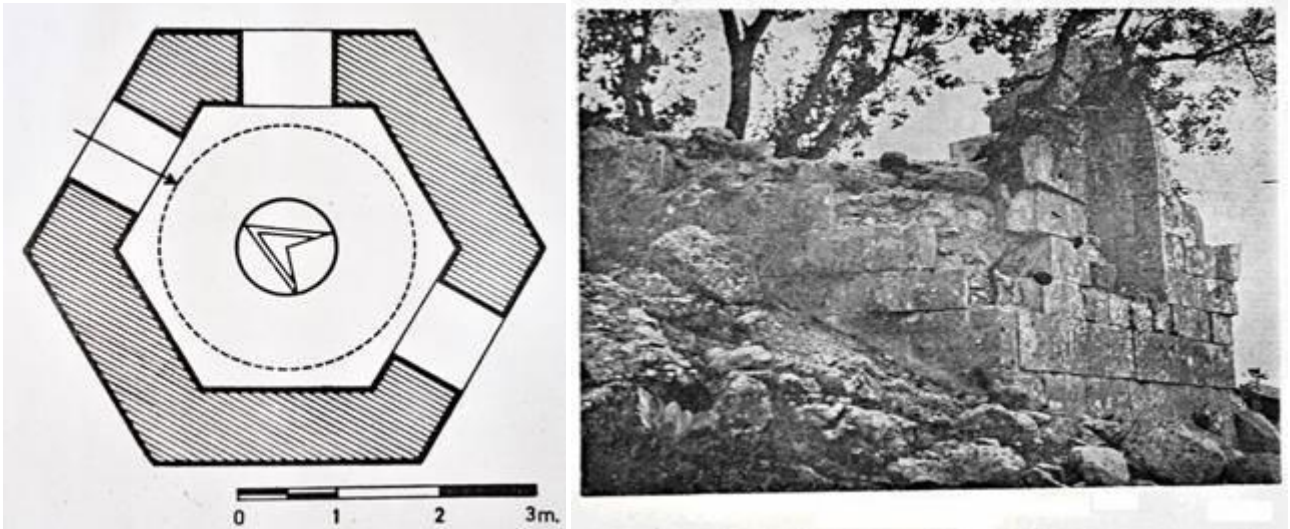


Eğil Kalesinden sonra Eğil'de bulunan en ihtişamlı anıtlardır. Mezarlar, kalenin Dicle Nehrine inen Kuzeydoğu ucundadır. Kayalar oyularak yapılmıştır. Altı küp, üstü küp üzerine oturtulmuş bir silindir ve silindirin ucuna yerleştirilmiş bir koni şeklinde yapılmıştır. Mezarların içi boş odalar şeklindedir. Bu

mezarların Asur ve Ermeni Sup krallarına ait mezarlar olduğu tarihi kayıtlara geçmiştir. Eğin tarihçi Yuşea bu mezarların M.S. 502 yılında İran Sasani Hükümdarı II. Şapur tarafından yağmalandığını yazmaktadır⁹. Mezarların üzerinde kazılmış bir insan figürü vardır. Mezarların tam karşısında Dicle Nehri'nin diğer yakasında yine kayalara oyulmuş bir piramit mezar vardır. Bu mezarla ilgili olarak halk arasında Eğin'den Mısır'a gelin gitmiş bir Eğin Kralının dul kalmış kızı ve kızın Mısır kralından olma çocuğunun anısına yapıldığı şeklinde bir inanç vardır. Bu piramidin yanında yine bir insan figürü ve okunması mümkün olmayan çok silik bir kitabe vardır.

Kral mezarlarının sağından başlayıp Eğin Kalesi'ni Nebi Harun tepesinden ayıran vadi boyunca kuzeye doğru çok sayıda insan eli ile kazılmış mağara vardır. Mağaraların mezar olarak mı yoksa mesken olarak mı kullanıldığı konusunda elimizde pek bilgi bulunmamaktadır. Ancak bunlardan en dikkate değer olanı halk arasında "Mixara Şakoyı" olarak bilinen mağara'dır. Bu mağara, birkaç odası bulunan ve takriben 100-150 m² alanı olan bir mağara'dır. Mağaradaki izler, mağaranın bir zamanlar ibadethane olarak kullanıldığı izlenimi vermektedir. Ne yazık ki bu vadi ve vadide bahsedilen bu mağaraların tamamına yakın kısmı Dicle Barajı'nın su tutması ile baraj gölü alanında, su altında kalmıştır.

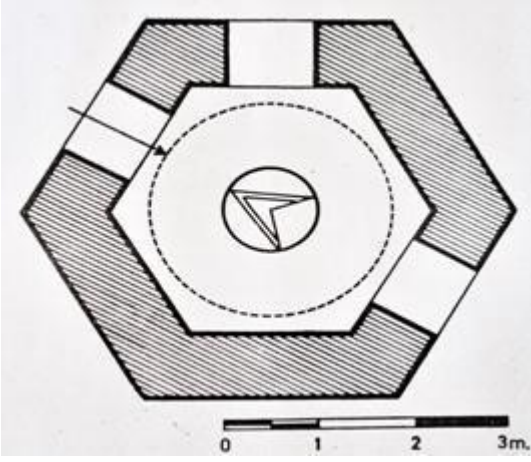
5.10. Ziyaret Ali Kümbeti



Eğin Kalesi'nin karşısında ve Ali Tepesi'nin yamacında, Eğin beylerinden Gazanfer Bey'in mezarı vardır. Bunun az ilerisinde altı kenarlı dört kapılı bir türbe vardır. Türbenin, Ali adlı bir şahsa ait olduğu söylenir. Kapıların ikisi, kemerleriyle birlikte sağlamdır. Birisinin de yalnız kemersiz kısmı kalmıştır. Türbe, Nebi Harun Tepesi'ne açılan karayolu yapımı esnasında ne yazık ki yıkılmıştır.

⁹ Bkz. Mar Yeşua'nın "Urfa İle Amid ve Bütün Mezopotamya'daki Felaket Çağına Dair Risalesi"

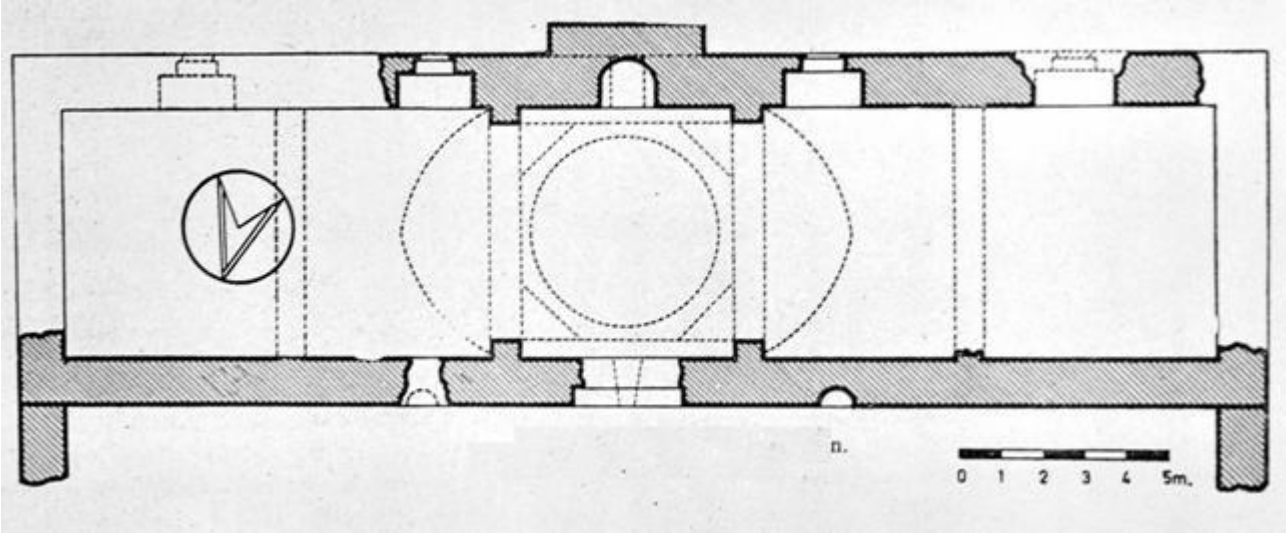
5.11. Nisanođlu Türbesi



Eđil'in güneyinde Nebi Allak Deresi olarak bilinen derenin kenarındadır. Etrafında Eđil dere mahallesinin eskiden beri kullandıđı mezarlık vardır. Türbenin (Künbetin) duvarları kısmen ayaktaadır. Eski Diyarbakır Valilerinden Basri Konyar, Diyarbakır Yıllıđı adlı eserinde türbenin, Nisan ođullarından İzdüddeve Nasr veya Esüdüddin'e ait olma ihtimali olduđunu söylemektedir. İçindeki mezar taşları yok olmuştur. Kitabesi okunmayacak durumdadır. Halk arasında türbenin kime ait olduđu bilinmediđinden Basri Konyar türbenin Nisan ođullarından birine ait olduđunu söylemektedir.

5.12. Taciyan Cami (Ulu Cami)





Eğil Kalesi'nin güneydoğusunda kalenin en dıştaki suru üzerinde bir yamaçta inşa edilen bir camidir. Halk arasında "Camîy Taciya (Taciyan Camii)" olarak bilinmektedir. Gerek üzerinde yer aldığı arazinin elverişsiz durumu, gerekse yakın zamanlarda taşların sökülerek başka yapılarda kullanılması nedeniyle cami büyük ölçüde harap olmuştur. Bugün kuzey ve güney cephelerinden birer parça duvar ayakta. Doğu ve batı kesimleri tamamen yıkılmıştır. Yağmur sularının sürüklediği toprak ve yıkılan duvarların molozları ile caminin kuzeyindeki toprak seviyesi yükselmiş durumdadır. Kuzey cephesi, yaklaşık 3 m yüksekliğe kadar kesme taşlarla kaplanmıştır. Duvarların üst kesimi moloz taşlarla örülmüştür. Güney cephesinin tamamı kırma taştandır. Mihrap nişi çıkıntısı ve pencere süğeleri kesme taştandır.

Doğu-batı yönünden uzanan dikdörtgen yapının kuzeydoğu ve kuzeybatı köşelerinde, duvarların kuzeye doğru devam ettikleri görülmektedir. Kuzeybatı köşesinde halen görülebilen ek yeri, bu duvarların sonradan yapıya eklendiklerini kanıtlamaktadır. Ana yapının kuzeyinde bir başka kapalı mekân düşünülmemeyeceğine göre, bu duvarlar ancak avluyu çevirmek üzere inşa edilmiş ihata duvarlarının kalıntıları olabilirler.

Kuzeye açılan taç kapı tamamen harap olmuştur. Temele yakın kesimde halen görülebilen birkaç söğe taşı, taç kapının sade profile sahip olduğunu göstermektedir. Taç kapının iki yanındaki iki avlu mihrabından batıdaki nispeten sağlamdır. Doğudakinin yerinde ise bugün sadece bir gedik görülmektedir.

Harem kısmının örtüsü tamamen çökmüş olmakla birlikte, kalan izlerden örtü düzeni tahmin edilebilmektedir. Mihrabın tam karşısında yer alan taç kapı, mihrap önündeki yarım küre şekilli kubbenin altına açılmaktadır. Kubbe giriş kapısının ve mihrabın iki yanında yer alan, dikdörtgen profilli çıkıntılar arasına inşa edilmiş kemerler üzerine oturmaktadır. Mihrap önündeki mekanın kare profilinden kubbe yuvarlağına geçiş, mukarnaslı tromplar aracılığı ile sağlanmıştır. Trompların kemerleri tuğla ile örülmüştür. Mukarnas tromp dolguları taştandır. Trompların üzerine bir sıra kesme taş dizilmiş ve tuğla kubbeye geçilmiştir.

Kubbeli mekan, doğu ve batıda, tonozlarla örtülü iki dikdörtgen mekanla birleşmektedir. Bu tonozların her biri birer takviye edilmiştir. Cami, dördü alt hizada ve geniş, biri de mihrap nişinin üst kısmında ve nispeten dar beş pencereden ışık almaktadır. Alt sırada sağlamca kalmış tek pencere olan mihrabın batısındaki pencere, içten, kırık kemerli bir kavsara ile örtülüdür. Açıklık dıştan bir atkı taşı ile örtülmüştür. Diğer üç pencerenin de aynı tertipte olduğu tahmin edilmektedir.

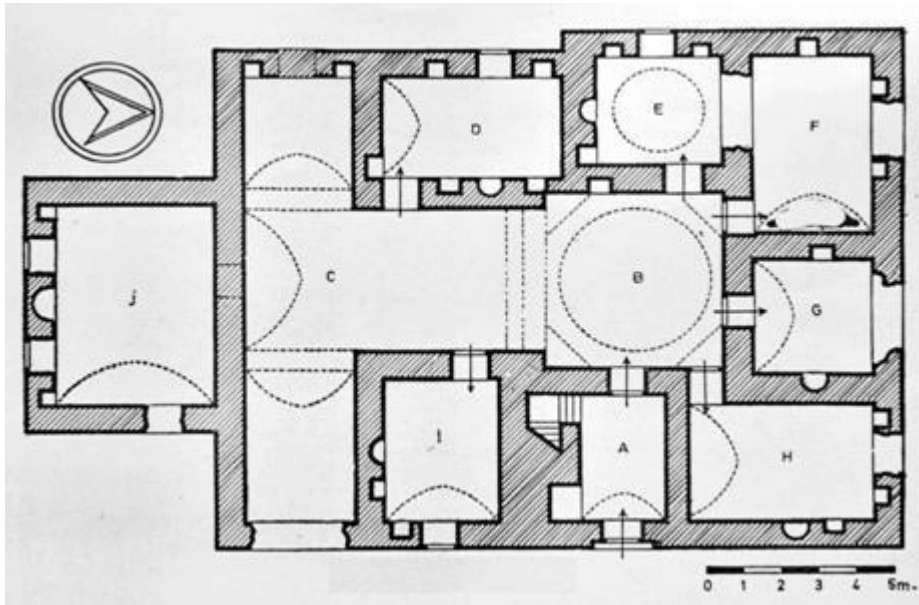
Yapıdan bulunan kitabe parçaları harap ve okunmamaktadır. Benzer yapıların Artukoğulları tarafından yapıldığından hareketle caminin bir Artukoğlu eseri olduğu söylenmekte ise de caminin Eğıl beylerinden Pir Bedir tarafından Miladi 1040 yıllarında inşa edildiğı daha kuvvetli ihtimaldir.

5.13. Eyubiye Cami

Eğıl Kale Mahallesi'nde halen ibadete açık bir camidir. Cami, kemerli düz damlı bir yapıdır. Sonradan yapılan onarımlarla birçok değışikliğe uğramıştır. Eğıl Mirdasi beylerinden Eyyup Bey tarafından yapılmıştır. Vakıfnamesine göre Aşağı Döşemeler (Ferşikan), Konak (Qonaxe) ve Işıklı (Rehmanan) köylerinin gelirleri bu cami ve yanındaki medreseye vakfedilmiştir.

5.14. Tekke (Medrese)





Tekke (Çarıkören) Mahallesi'nde, Dicle Nehri'nin kenarında bir düzlük üzerinde inşa edilmiştir.

Yapının dış duvarları düzgün sıralar teşkil eden kırma taşlarla örülmüştür. Köşeler, pencere çerçeveleri, taç kapı ve çevresi, bej renkli düzgün taşlarla kaplanmıştır. Doğu cephesinde büyük bir gedik açılmış, taç kapının kuzeyinde kalan duvarın kaplaması sökülüştür. Güneydeki mescidin yıkılan doğu duvarı alelusul onarılarak bu yüzde bir kapı ihdas edilmiştir. Kuzey duvarı boyunca yer alan üç hücrenin pencereleri harap olmuş, yerlerinde büyük gedikler açılmıştır.

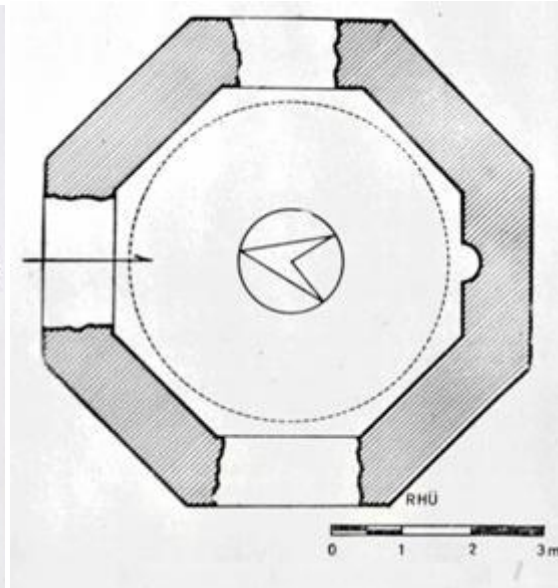
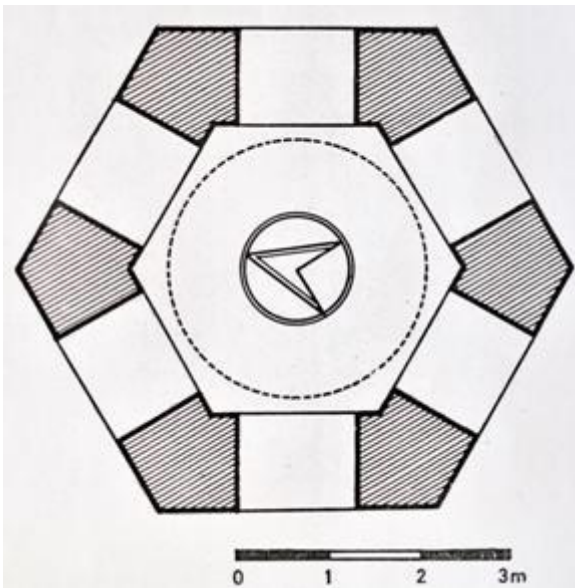
Doğu cephesinde yer alan taç kapı, nispeten sağlam kalabilmiştir. Kırık kemerli az derin bir niş içinde yer alan giriş aralığı bir atkı taşı ile örtülüdür. Giriş aralığının üst kısmındaki kitabe levhası boştur.

Kapıdan dikdörtgen bir hola, oradan taş bir merdivenle çatıya, başka bir kapı ile avluya çıkılmakta. Avlu, tuğla bir kubbe ile örtülüdür. Yapının toplam yedi hücresi mevcuttur. Dördü kubbeli alana

açılmaktadır. Medresenin yapımı ile ilgili herhangi bir kitabesi yoktur. Miladi 16. Yüzyılda Eğıl Beyleri tarafından yapıldığı tahmin edilmektedir.

Tekke (medrese) halihazırda Dicle Baraj gölünün suları altında kalmıştır, su seviyesi düştüğü zamanlarda üst silueti görülmektedir.

5.15. Kasım Bey Kümbeti



Şerbetin köyünün yüz metre doğusunda ufak bir tepenin üstünde büyük ölçüde harap olmuş iki kümbet mevcuttur. Köy halkı ikisine de "Kasım Bey Kümbeti" demektedir. Adı geçen kümbetlerden birinin, Eğil beylerinden Kasım bin Şah Mehmet Bey'e ait olduğu kesin ise de diğerinin sahibi belli değildir. Basri Konyar'ın Eğil Eski Belediye Başkanı Zülküf Karakoç'tan aktardığına göre, altı köşeli kümbet Kasım Bey'e, sekizgen olan diğer kümbet de, Kasım Bey'in yeğeni Murat Bey bin İsa Bey'e aittir.

Kasım Bey'e ait kümbetin, altıgen yapısının dıştaki kesme taş kaplamalarının bir kısmı-özellikle kubbeyi örten ehamı külâh üzerindeki sökülmüş ve köy okulunun inşaatında kullanılmıştır. Balda kan tarzından inşa edilmiş kümbetin ayakları arasındaki kırık kemerler ve iç duvarların kaplamaları henüz sağlamdır. Altıgen gövdenin yerden 0,75 m yüksekliğe kadar olan kısmı koyu gri renkli bazalt taşları ile üst kısmı da bazalt ve bej renkli kesme taşlarla almasıık duvar düzeninde inşa edilmiştir. Ehamı külâh ile gövdenin birleştiği hizada saçaktan arta kalan oyuk silmenin izleri görülmektedir.

Bugün kümbetin içinde mezar izine rastlanmamaktadır. Balda kan tipi kümbetlere 15. Yüzyıl ve sonralarında rastlanmaktadır. Kasım Bey kümbetinin de Miladi 16. Yüzyıla tarihlenmek mümkündür.

Diğer sekizgen olan kümbet ise, Kasım Bey'in yeğeni Murat Bey bin İsa'ya ait olduğu düşünülmektedir.

Bu kümbet, Kasım Bey kümbetinin 4.5 metre kuzeyinde, o da çok harap bir durumdadır. Dıştaki kesme taşların tamamı, iç duvarlarda ise zeminden 2 metre yüksekliğe kadar olanlar sökülmüş ve diğer kümbetten sökülenlerle birlikte köy okulunun inşaatında kullanılmıştır.

Kümbetin oturmalığı dolayısıyla mummyalığı yoktur. Temelden itibaren sekizgen prizma şeklinde yükselen gövde, sekiz yüzlü ehamı bir külâhla son bulmaktadır. Yapının içi de dışı gibi sekizgen planlıdır.

Dışta, yapının temelinde, koyu gri renkli bazalttan, henüz sökülmemiş bir sıra taş görülüyor. Kasım Bey Kümbeti'ni yakından hatırlatan bu durum, bu kümbette de dış duvarların almasıık düzende inşa edilmiş olabileceğini hatıra getirmektedir.

Kümbetin herhangi bir yerinde taşıcı markası, süsleme ve kitabe izine rastlanmamaktadır. Mevcut kitabe ve süslemeler, muhtemelen sökülen kesme taşlarla birlikte yok olmuştur. Kümbeti Miladi 16. Yüzyılın sonuna tarihlenmek mümkündür.

5.16. "Aldır" ve Diğerleri

Yukarıda sayılan kümbetlerin yanı sıra, Eğil ilçe merkezinde şu anda Adliye binası olarak kullanılan binanın kuzeydoğu ucunda altıgen bir kümbet daha vardır. Kümbet, 1960'lı yıllara kadar ayakta iken şu anda yıkılmıştır. Bu kümbetin de Eğil Beylerinden Karakoç soyadını taşıyan ailenin atalarından birine ait olduğu söylenmektedir.

Yine, Eğil ilçe merkezinde, Nebi Harun Tepesi'nin doğusunda "Aldır" adıyla anılan bölgede eski bir ören yeri izlerini taşıyan yüksekçe bir tepe vardır. Bu tepenin karşısında "Kelakij" adıyla anılan mevkide eski bir ören yerinin kalıntıları vardır. Bu alanda, biri aslan başlı biri de doğan başlı, iki sütunun olduğu Eğil'in yaşlıları tarafından ifade edilmektedir. Belki de bu sütunlar nedeniyledir ki bu alana Kijik (Kürtçede karga anlamında) Kalesi anlamında "Kalakij" denmiştir. Ancak bu alanlarda büyük oranda tahribata uğramıştır.

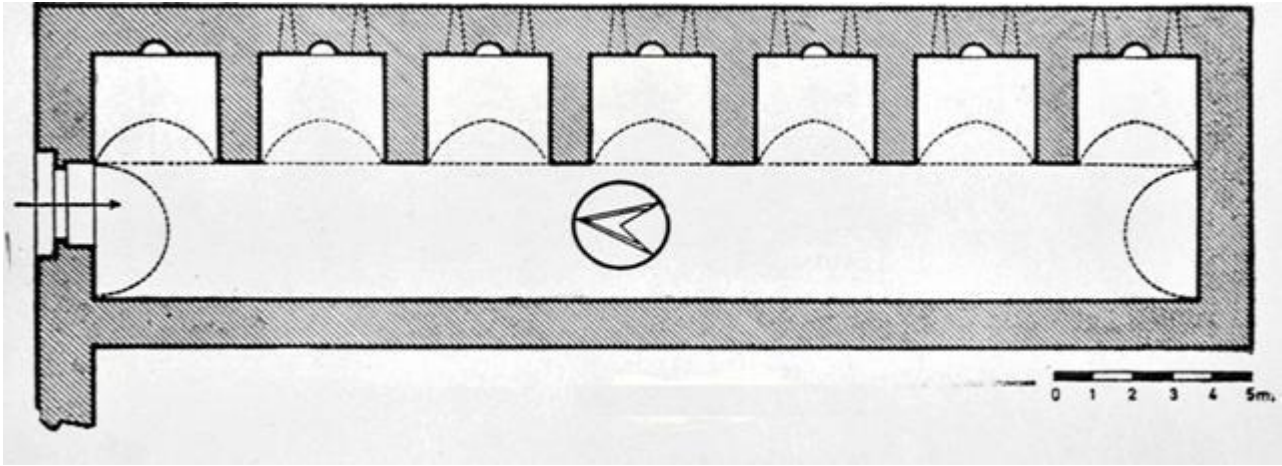
5.17. Han ve Hamamlar

a) Şerbetin Hanı



Şerbetin Hanı'ndan Bir Görünüş

Şerbetin Hanı'nın Kitabesi



Eğil-Diyarbakır Karayolunun kenarında Şerbetin (Kalkan) köyündedir. Köyün kuzeydoğu kenarında yer alan han, ince uzun bir mekan olan ahır kısmından ibarettir. Üzerine sonradan inşa edilen evde halen oturulmaktadır. Taç kapının yerleştirildiği kuzey cephesinin bir kısmı kesme taşlarla kaplanmıştır. Vaktiyle bütün cepheyi kaplayan kesme taşların bir kısmı zamanla dökülmüştür. Taç kapının hemen sağında görülen ve dikine düzgün bir hat teşkil eden ekleme yeri dikkat çekicidir. Bu ekleme çizgisinin sağında batıya doğru devam eden duvar, cephenin diğer kesimine nazaran daha eski bir görünüşe sahiptir. Burada taş sıraları arasına, kırma taşlarla dolgu maddeleri yerleştirilmiştir. Bu duvar, hanın batısında izleri görülebilen ve ne olduğu anlaşılmayan tonozlu meskenin (büyük ihtimalle bir camiinin) parçasıdır.

Taç kapı, kırık kemerli az derin bir niş şeklindedir. Bu niş içinde, basık kemerli giriş aralığının üstünde bej renkli taş bloklar üzerine kazınmış iki satırlık Osmanlıca bir kitabe vardır. Taç kapıdan kuzey-güney yönünden uzanan, beşik tonozla örtülü bir mekâna girilmektedir. Güney kesiminin bir kısmı göçmüş olan bir mekanın dip duvarında, sonradan kapatılmış bir ışık menfezi görülmektedir. Mekanın doğu tarafında yan yana yedi eyvan inşa edilmiştir. Eş genişlikteki bu eyvanların dip duvarlarında, sonradan örülmüş yarım daire profilli ocaklar göze çarpmaktadır. Girişin hemen solunda, eyvan hariç, diğer altı eyvanın dip duvarlarına ikişer adet ışık deliği açılmıştır. Bugün örülmüş olan bu ışık delikleri, ocakların iki yanına ve duvarın yukarı kesimine yerleştirilmiştir.

Yapının cephe duvarı, taç kapısı, eyvanların başlangıç kemerleri ve eyvanları birbirinden ayıran duvarların beşik tonozlu mekâna bakan yüzlerinin alt kesimleri kesme taşlarla, diğer kesimleri de

kırma taşla inşa edilmiştir. Beşik tonozlu mekanın batı duvarında, kırma taşlar düzgün sıralar teşkil edecek şekilde yerleştirilmiştir. Tonoz, nispeten küçük ve düzensiz taşlarla örülmüştür.

İlk yapının bugün ayakta kalan ahır kısmından ibaret olmadığı, kuzey cephesinde izleri görülebilen duvar kalıntısından anlaşılmaktadır. Cephede, taç kapının sağında görülen ekleme çizgisi, ahırın batı duvarının daha eski bir yapıya ait olduğunu, bugün mevcut kısmının daha sonra inşa edildiğini kanıtlamaktadır. Yapının batısında halen kalıntıları görülebilen mekânın planı çıkarılmadığı için ne tip bir yapıdan kalmış olabileceği anlaşılamamaktadır. Bununla birlikte, burada daha önce var olan bir hanın yıkıldığı, bugün ayakta gördüğümüz ahır kısmının, harap olan bu hanın kalıntılarından yararlanılarak sonradan inşa edildiği tahmin edilebilir.

Yukarıda da sözünü ettiğimiz gibi Şerbetin Hanı taç kapısının nişi içinde giriş aralığını örten kemerin hemen üstünde, iki satırlık Osmanlıca bir inşa kitabesi mevcuttur. Yapının inşa tarihi kitabenin sol kenarına Arapça olarak yazılmıştır. Bej renkli taş üzerine kazınmış olan kitabe hayli yıpranmış durumdadır. Eldeki resimler yardımı ile okunabilen kısmı şöyledir:

1-Sa'det kanı yani Mir Kasım ki oldur Husrev-i İran (?)

(...) bina etti Lala...mu'adil

2-Sürüp enva'-ı zevk ile safalar gelüp mihmanlar andan siyeh dil... nida etti semadan hâtif-i gayb dedi tarihini...

Sene tis'a ve sittin ve tis'amiya 969/1561-62

Şerbetin Hanı, Eğil beylerinden Murat Bey bin İsa Bey tarafından, amcası Kasım bin Şah Mehmet Bey adına 969 Hicri (Miladi 1561-62) yıllarında yılında inşa edilmiştir. Hanın büyük kısmı ayaktaadır.

b) Biri Siya (Siyah Kuyu) Yada "Kuçek" Hanı

Eğil ilçe merkezinin takriben 7-8 km batısında, Diyarbakır'dan kuzey yönüne Erzurum-Trabzon yönüne giden kervan yolunun üzerindedir. Yanında, Siyah Kuyu ve "Kuçek" adıyla bilinen iki su kuyusu vardır. Han, tamamen yıkılmış vaziyettedir.

c) Tekke Hamamı

Eğil'in Tekke Mahallesi'nde, Dicle Nehri kenarındaki "Eynî Hesa" adıyla anılan su kaynağının 100 metre kadar güneyindedir. Soyunma kısmı ve külhan dışındaki kesimlerin düzeni zorlukla seçilebilmektedir. Çöken kubbe ve tonozlar mekanı tamamen doldurmuştur. Doğu duvarı sağlam kalmıştır, duvar dıştan gözenekli düzgün kesme taşlarla kaplanmıştır.

Soyunma kısmının batı duvarına bitişik, neye yaradığı anlaşılmayan tonozlu bir mekan vardır. Bu tonoz içine açılan bir kapıdan soyunma kısmına girilmektedir. Bir kenarı 6 metre uzunluğunda kare bir mekan olan soyunma kısmı, izlerden anlaşılacağı üzere, bir kubbe ile örtülmüş. Kırma taşlarla inşa edilmiş duvarların her birinde, üçer geniş niş görülmektedir. Köşelerde, kubbe yuvarlağına geçişi sağlayan trompları çerçeveleyen kırık kemerler yontulmuş bazalt taşındandır.

Soyunma kısmının kuzey duvarındaki üç nişten ortadakinin içine açılan bir kapıdan ılıkliğa geçilmektir. Bu kesimi molozlar doldurduğundan kapının yeri tayin edilememektedir. Köşelerde görülebilen pendentif izlerine bakılırsa ılıklik, birbirinden takviye kemerleri ile ayrılmış üç küçük kubbe ile örtülmüştü. Soyunma kısmı, ılıklik ve sıcaklığın oluşturduğu eksen üzerinde yer almadığından,

ılıklik ile soyunma kısmının bağlantısını sağlayan kapı, batıdaki 1 numaralı kubbe altına açılıyor olmalıydı.

Sıcaklığın dört eyvanlı bir plana sahip olduğu ana hatları ile seçilebilmektedir. Köşelerde küçük halvet hücreleri ile klasik düzeni tekrar eden plan şemasında dikkat çeken husus, batıdaki eyvanda görülen çıkıntıdır. Hangi amaçla yapıldığı tahmin edemediğimiz bu çıkıntının izleri halen görülebilmektedir.

Doğu-batı yönlü kırık kemerli bir tonozla örtülü olan külhan hamamın nispeten sağlam kalabilmiş tek kesimidir. Kuzey ve güney duvarlarında açılan gediklere rağmen tonozu ayakta kalabilmiştir.

Yapı, çok harap durumdadır. Verdiğimiz plan bir anlamda kroki, bir anlamda da kuramsal bir plandır. Özellikle sıcaklık ve ılıkliğin düzeni kesin olarak saptanamamaktadır.

Bu hamam da "haçvari tonozlu ve köşe hücreli" tipe dahil hamamlardandır. Boyutları mütevazı ölçülerde olmakla birlikte, mekanların dağılımı dengelidir.

Bu hamam da Dicle Baraj Gölü suları altında kalmıştır.

d) Deran Hamamı



Eğil ilçe merkezinde Eğil Kalesi'nin güneyinde, kale ile Nebi Harun Tepesi'ni bir birinden ayıran vadinin içindedir. Dikdörtgen yapılu kubbeli, kırmızı tuğladan yapılmış tarihi bir hamamdır. Suyunu "Eynî Cêrî" (Aşağı çeşme yada Ermeni Çeşmesi adıyla bilinen pınar) adlı pından sağlamaktadır. Eğil Kalesi'nden bu hamama basamaklı gizli bir geçit ile inilmektedir. Geçit molozlarla dolmuş kullanılamaz vaziyettedir. Hamam 1900'lü yılların başına kadar faal iken sonradan terk edilmiştir. Ne

yazık ki bu tarihi hamamda Dicle Barajı gölünün suları altında kalmıştır. Baraj suyunun azalması ile zaman zaman silueti göl yüzeyine çıkmaktadır.

e) Kale Hamamı



Hamamın kim tarafından ve hangi tarihte yapıldığı bilinmemektedir. Ancak 18. Yüzyıla kadar faal olduğu söylenmektedir. Suyunu hamamın bulunduğu noktadan en az 2-3 km uzaklıkta Sultan Hanım Çeşmesi ve Konak Çeşmesi'nden aldığı bu iki su kaynağından bu hamama kadar takip edilebilen su kanaletlerinden anlaşılmaktadır. Hamam, son yıllara kadar Fikri Altınöz adlı bir Eğilli vatandaş tarafından mesken (ev) olarak kullanılmakta iken şu anda terk edilmiş haldedir. Onarımı mümkündür.

5.18.Kiliseler

a) Ermeni-Süryani Kilisesi





Eğil ilçe merkezinde, kalenin Harem kısmının hemen altında takriben 250-300 m²'lik alan üzerine kurulmuş kubbeli ve sütunlu bir yapıdır. Yapının mihrabı üzerindeki kubbe ses akustiği sağlamak üzere özel yapılmış seramik borularla donatılmıştır. Yapının defineciler tarafından tahrip edilen Süryanice yazılmış kitabesinden yapının M.S. 3. Yüzyılda yapıldığı anlaşılmaktadır. Kilisenin kale duvarı tarafında yüksekçe bir noktada ağzı duvarla örtülü bir mağaranın içinde Hıristiyanlarca kutsal sayılan beş azizin mezarı vardır. Urfa Kralı Abgar tarafından öldürülen Diyarbakır'ın III. Epikürsü Aday'ın da burada gömülü beş azizden biri olduğu tahmin edilmektedir. Bu mezarlardan ikisi ne yazık ki defineciler tarafından 2007 yılında açılıp tahrip edilmiştir. Kilise binası 1962 yılında yıktırılıp taşları Eğil Gündoğuran (Çepan) mahallesindeki cami binasının yenilenmesinde kullanılmıştır.

b) Roma Kilisesi

Bu kilise Eğil Merkez Tekke (Çarıkören) Mahallesi'nin Hacıyan mezrasındadır. Kilise, Eğil'in Mirdasi Beyleri tarafından fethinden sonra Eğil Beyi Pir Bedir tarafından medreseye dönüştürülmüştür. Kilisenin Latin Alfabesi ile yazılı kitabesinden bu yerin geçmişte kilise olarak kullanıldığı anlaşılmaktadır. Basri Konyar'ın Diyarbakır Tarihi adlı eserinde kitabenin bir fotoğrafı vardır. Kitabe halen okunabilir durumdadır. Ne yazık ki bu kilise de Dicle Barajı'nın suları altında kalmıştır.

c)Şahveliyan Kilisesi



Bu kilise Eğil'in 15 km güneyindeki Yatır (Şahveliyan) köyündedir. Kilisenin yanında Eski Şahveliyan köyü harabeleri vardır. Kilisenin duvarları ve kubbesi halen ayaktaadır. Kitabesi yoktur. Ancak bu köyün eski sakinlerinin Hristiyan Süryaniler olduğu çevrede bilinmektedir.

5.19. Su Değirmenleri

a) Büyük Değirmen

Kilit taşı sistemi ile inşa edilmiş kemerli tarihi ve mimari değeri olan bir yapıydı. Bir mağaradan çıkan bir su kaynağı ile çalışmaktaydı. Değirmen, yan yana aynı binada aynı anda çalışan iki göz olarak çalışmaktaydı. Bu özelliği itibariyle faal olduğu dönemlerde çevrede adeta bir un fabrikası görevi görüyordu. Bu nedenle "Büyük Değirmen" olarak adlandırılmıştır. Un fabrikalarının henüz yaygınlaşmadığı dönemlerde, Eğil ilçesi ve köyleri bu değirmenden istifade ettiği gibi, çevre Dicle ve Hani ilçelerinin bazı köyleri ile Diyarbakır'ın bazı merkez köyleri bu değirmenden istifade ediyordu. Bu değirmenin hemen altında aynı su ile çalışan bir bulgur dingi ve bulgur öğüten değirmen de vardı. Değirmen 1973 yılına kadar faal iken, 1973 yılında Keban Barajı'nın faaliyete geçip çevreye elektrik enerjisi vermesinden sonra ekonomik olmaktan çıktığı için kapanmıştır. Bu değirmende bütün o güzel mimarisi ve çalışma sistemi ile birlikte Dicle Baraj gölünün sularına gömülmüştür.

b) Tekke (Çarıkören) Değirmeni

Bu değirmende yine yukarıda izah ettiğimiz inşa tekniği ile inşa edilmiş tarihi bir değirmendi. Eğil'in Tekke mahallesindeki Tekkenin (Medresenin) hemen altındaki su kaynağından (Eynîyê Hesa) aldığı su ile çalışıyordu. Bu tarihi değirmen de 1973 yılında kapanmak zorunda kalmış ve tüm teşkilatı ile beraber Dicle Barajı'nın sularına gömülmüştür.

c) Bostankasr Değirmeni

Bu değirmen de aynı adlı anılan Eğil merkez Bostankasr mezrasındaydı. Bir oyuktan çıkan su kaynağı ile çalışıyordu. Bu değirmen de Dicle Barajı'nın suları altında kalmıştır.

5.20. Diğer Ziyaretler

a) Ayınser

Eğil'in Balım (Matmur) köyünde oldukça yüksek bir sıra kayanın ve bu kayaların altında bulunan tarihi mağaraların, küçük bir su kaynağının bulunduğu alana verilen addır. Bu alandaki mağaraların bir zamanlar İranlılar (yerel tabirle Acemler) tarafından kullanıldığı ifade edilmektedir. Çevrede bu alanın fethi esnasında kırk Ashabın şehit olduğu yolunda bir inanç vardır.

b) Şerbettin Ziyareti

Eğil'i Diyarbakır'a bağlayan Karayolunun Kenarında Diyarbakır Ovasının başladığı noktadadır. Harçsız taşlardan yapılmış eski bir bina ve mezardan ibarettir. Burada yatan şahsın kim olduğu bilinmemektedir. Herhangi bir kitabesi yoktur. Halk arasında ziyaret olarak bilinmektedir. Ancak mezarda yatan şahsın eski bir Osmanlı Askeri olduğuna dair rivayetler vardır.

c) Lal Ziyareti

Eski Eğil Akıncıyan (Diyarbakır merkez Ekinciler köyü) yolu üzerindedir. Meşe ağaçları ile kaplı küçük bir tepedir. Tepenin üstünde tarihi bir binanın kalıntıları vardır. Bu mekanda yatan şahsın kim olduğu bilinmemektedir. Kitabesi yoktur. Halk arasında bu yolu kullanan kötü insanlara gece beyaz uzun elbiseleri ile görüldüğü, görünen bu şahsın sağır ve dilsiz (lal) bir şahıs olduğu, görüldüğünde iyi kalpli sağır ve dilsiz insanların dilinin çözüldüğüne dair bir inanç vardır.

d) Dikfakir Ziyareti

Dicle Nehri'nin kenarında eski Eğil-Dicle yolunun karşısında Dicle Pekmezciler (Babkan) köyünün bahçelerinin bulunduğu düzlük bir alandadır. Ziyaretin bulunduğu alanda büyükçe bir su pınarı ve tarihi bir binanın kalıntıları vardır. Ziyaretin kim olduğu bilinmemektedir. Ziyaretin hasta olan hayvanları iyileştirdiğine inanılır.

6. EĞİL'İN DOĞASI



III. Salmanassar

Salman Kalesi'nden Dicle Nehri'ne bakış

Yukarıda da belirttiğimiz gibi, Eğil ilçe merkezi ve köylerinin bulunduğu alanın % 65'i dağlıktır. Eğil'in deniz seviyesinden yüksekliği 823 metredir. Dağlık arazi palamut meşesi, melengiç, dişbudak, ardıç, kuşburnu, yabani ceviz, yabani badem, sumak, yabani incir, yabani asma gibi bitki örtüsü ile kaplıdır. Eskiden Dicle Nehri'nin, şimdi Dicle Baraj Gölü'nün doldurduğu kanyon, Eğil'in en kayda değer doğal güzelliklerinin bulunduğu bir mekândır. Kanyon, bir "Y" harfi şeklindedir. Maden'den gelen Dicle Irmağı "Y" harfinin bir kolunu, Akdağ-Bırkleyn'den gelen Dicle Irmağı "Y" harfinin diğer kolunu teşkil etmektedir. Dicle Barajı'nın seti bu "Y" harfinin orta yerine isabet etmektedir. Eğil Feribot İskelesi'nden kalkan teknelerle gününbirlik bir taraftan Kralkızı Barajı'na kadar, diğer taraftan Dicle-Hani Karayolu Köprüsü'ne, köprü'nün kuzeyinde Akdağ eteklerine kadar gidip gelmek mümkün. Bu kısa tur esnasında kanyonun sağlı-solu yamaçlarında Güneydoğuda pek de alışık olmadığımız bir manzarayı, yeşil bir bitki örtüsünü, meşe ormanını görmek mümkün. Keza kanyondaki dik kayalıklar özellikle dağcılık sporu ile uğraşanlara eşsiz fırsatlar sunmaktadır. Tırmanma ve yürüyüşler yapmaya everişli imkanlar sunmaktadır. Yine, baraj gölü özellikle su sporları ile uğraşanlar için bulunmaz bakir bir alandır. Bu alanda yüzme, her türlü su sporu yapma, yarışmalar düzenlemeye müsaittir. Özellikle yeterince tanıtılmadığı için inanç turizmi bakımından da yeterli ilgi görmemektedir.

Bütün bu doğal ve tarihi güzelliklere rağmen ne yazık ki Eğil'de turizm yeterince gelişmemiştir. Yeterli barınma ve dinlenme tesisleri yoktur. Turizm yatırımları yapılmamıştır. Yeterince tanınmamıştır. Bakir bir yerdir.

Eđil Doęasından Görüntüler:



Dicle Vadisi'nde sonbaharda renk ahengi



Kar Mevkii'nden bir Őelale



Deran Mevkii'nde su altında kalmaktan kurtulan birkaç mağaradan bir görüntü



Baraj gölünde balıklar



Konak köyündeki tarih öncesi dönemden kalma oyma bir mağaranın iç görüntüsü



Eđil Kalesi'nin gizli geitlerinden bir grnt



Eđil'de dođa yürüyüşü yapmaya elverişli mekanlardan biri



Eğil'de Kerra Veyveke (Gelin Taşı) peribacasından bir görüntü



Eğil'de Baykuş Kalesi'nden bir görüntü



Eğil Peribacaları



Kar; bir mesire alanı



Dicle Vadisi'nden bir görüntü



Dağcılık sporu ve tırmanmaya elverişli alanlardan bir görüntü



Dağcılık sporu ve tırmanmaya elverişli alanlardan bir görüntü